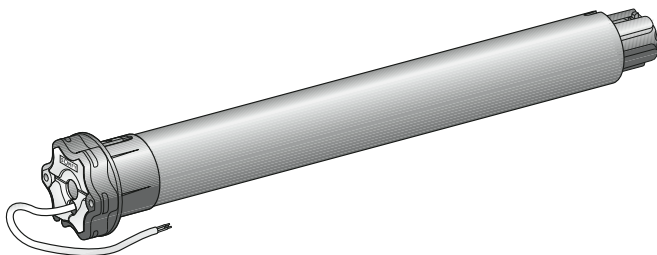


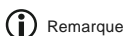
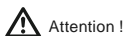
# SGH io



- FR** Notice installateur
- EN** Installer guide
- ES** Guía instalador
- PT** Guia instalador
- IT** Guida installatore

## FRANÇAIS

Par la présente, Somfy déclare que l'appareil est conforme aux exigences essentielles et aux autres dispositions pertinentes de la directive 1999/5/CE. Une déclaration de conformité est mise à disposition à l'adresse internet [www.somfy.com/ce](http://www.somfy.com/ce). Images non contractuelles.



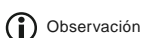
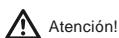
## ENGLISH

Somfy hereby declares that this product conforms to the essential requirements and other relevant provisions of Directive 1999/5/CE. A Declaration of Conformity is available at [www.somfy.com/ce](http://www.somfy.com/ce). Usable in EU, CH and NO. Images are not contractually binding



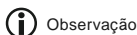
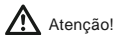
## ESPAÑOL

Por la presente, Somfy declara que el producto cumple con los requisitos básicos y demás disposiciones de la directiva 1999/5/CE. Podrá encontrar una declaración de conformidad en la página web [www.somfy.com/ce](http://www.somfy.com/ce). Aplicable para la UE, Suiza y Noruega. Fotos no contractuales.



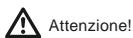
## PORTUGUÊS

Pelo presente documento, a Somfy declara que o aparelho está conforme às exigências fundamentais e às outras disposições pertinentes da directiva 1999/5/CE. Uma Declaração de Conformidade encontra-se disponível na Internet, em [www.somfy.com/ce](http://www.somfy.com/ce). Imagens não contratuais.



## ITALIANO

Somfy dichiara che il dispositivo è conforme ai requisiti essenziali e alle altre disposizioni pertinenti della direttiva 1999/5/CE. Una dichiarazione di conformità è disponibile all'indirizzo Internet [www.somfy.com/ce](http://www.somfy.com/ce). Le immagini hanno uno scopo puramente indicativo.



## SOMMAIRE

<b>1. Introduction</b>	<b>1</b>	<b>6. Utilisation</b>	<b>6</b>
<b>2. Sécurité</b>	<b>2</b>	6.1. Fonctionnement standard	6
2.1. Sécurité et responsabilité	2	6.2. Fonctionnement avec un capteur io Somfy	6
2.2. Consignes spécifiques de sécurité	2	6.3. Retour d'informations	6
<b>3. Installation</b>	<b>2</b>	<b>7. Réglages supplémentaires</b>	<b>6</b>
3.1. Préparation du moteur	2	7.1. Position favorite (my) de lames orientées	6
3.2. Préparation du tube	2	7.2. Ajout/Suppression de points de commande io et capteurs io Somfy	6
3.3. Assemblage moteur - tube	3	7.3. Modification des fins de course	7
3.4. Montage de l'ensemble tube-moteur	3	7.4. Fonctions avancées	7
<b>4. Câblage</b>	<b>3</b>	<b>8. Astuces et conseils</b>	<b>7</b>
<b>5. Mise en service</b>	<b>4</b>	8.1. Remplacement d'un point de commande io Somfy perdu ou cassé	7
5.1. Identification des étapes de réglage déjà effectuées	4	8.2. Questions sur le Gradhermetic io ?	8
5.2. Préenregistrement du point de commande local io Somfy	4	8.3. Retour en configuration d'origine	8
5.3. Vérification du sens de rotation du moteur	5	<b>9. Données techniques</b>	<b>8</b>
5.4. Réglage des fins de course	5		
5.5. Enregistrement du premier point de commande local io Somfy	5		

## 1. INTRODUCTION

Le moteur SGH io est conçu pour motoriser les volets roulants à lames orientables et à réglage manuel des fins de courses de type Gradhermetic.

### Qu'est-ce que io-homecontrol® ?

Le moteur SGH io utilise io-homecontrol®, le nouveau protocole de communication sans fil universel et sécurisé, partagé avec de grands fabricants de l'univers de la maison. io-homecontrol® permet à tous les équipements de confort et de sécurité de communiquer entre eux et d'être pilotés par un seul et même point de commande.

La flexibilité et la parfaite compatibilité du système io-homecontrol®, permettent d'accompagner l'évolution de vos besoins. Automatiser d'abord les volets roulants et la porte d'entrée, puis équiper les stores extérieurs, le portail et la porte du garage ou l'éclairage du jardin avec le système io-homecontrol®.

Échelonnés dans le temps, ces équipements demeurent compatibles avec l'installation existante grâce à la technologie io-homecontrol® qui garantit leur interopérabilité.

Pour plus d'information, veuillez consulter le site internet [www.io-homecontrol.com](http://www.io-homecontrol.com).



io-homecontrol® repose sur une technologie avancée, sécurisée et sans-fil, facile à installer. Les produits io-homecontrol® communiquent entre eux pour offrir plus de confort, de sécurité et d'économies d'énergie.

[www.io-homecontrol.com](http://www.io-homecontrol.com)

## 2. SÉCURITÉ

### 2.1. Sécurité et responsabilité

Avant d'installer et d'utiliser ce produit, lire attentivement cette notice.

Ce produit Somfy doit être installé par un professionnel de la motorisation et de l'automatisation de l'habitat auquel cette notice est destinée.

L'installateur doit par ailleurs, se conformer aux normes et à la législation en vigueur dans le pays d'installation, et informer ses clients des conditions d'utilisation et de maintenance du produit.

Toute utilisation hors du domaine d'application défini par Somfy est interdite. Elle entraînerait, comme tout irrespect des instructions figurant dans cette notice, l'exclusion de la responsabilité et de la garantie Somfy.

Avant toute installation, vérifier la compatibilité de ce produit avec les équipements et accessoires associés.

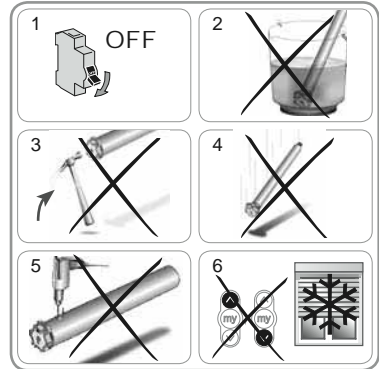
### 2.2. Consignes spécifiques de sécurité

Outre les consignes de sécurité décrites dans cette notice, respecter également les instructions détaillées dans le document joint « *Consignes de sécurité à suivre et à conserver* ».

- 1) Couper l'alimentation secteur qui correspond au volet roulant avant toute opération d'entretien autour de celui-ci.

Pour ne pas endommager le produit :

- 2) Ne jamais l'immerger !
- 3) Éviter les chocs !
- 4) Éviter les chutes !
- 5) Ne jamais le percer !
- 6) Éviter les manœuvres lors de la formation de gel sur le volet roulant.

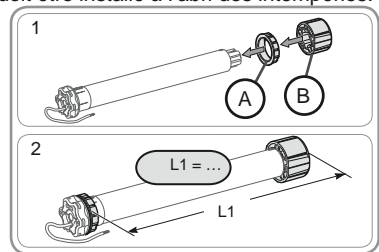


## 3. INSTALLATION

Le moteur SGH io qui équipe le volet roulant Gradhermetic doit être installé à l'abri des intempéries.

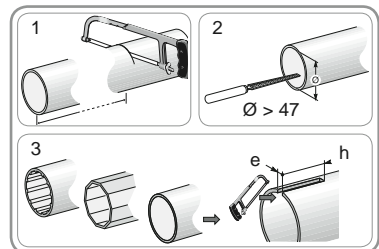
### 3.1. Préparation du moteur

- 1) Monter la couronne (A) et la roue (B) sur le moteur.
- 2) Mesurer la longueur (L1) entre le bord intérieur de la tête du moteur et l'extrémité de la roue.



### 3.2. Préparation du tube

- 1) Couper le tube d'enroulement à la longueur désirée.
- 2) Ébavurer le tube d'enroulement et éliminer les copeaux.
- 3) Pour les tubes d'enroulement lisses, découper une encoche selon les cotes suivantes :
  - e = 4 mm
  - h = 28 mm.



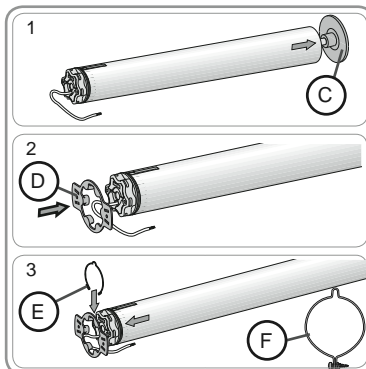
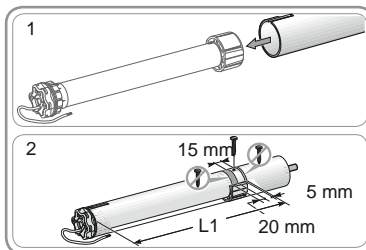
### 3.3. Assemblage moteur - tube

- 1) Glisser le moteur dans le tube d'enroulement. Pour les tubes d'enroulement lisses, positionner l'encoche découpée sur la couronne.
- 2) Pour des raisons de sécurité, fixer le tube d'enroulement sur la roue avec 4 vis parker Ø 5 mm ou 4 rivets pop acier Ø 4,8 mm placés à :
  - au moins 5 mm de l'extrémité extérieure de la roue : L1 - 5, et
  - au plus 15 mm de l'extrémité extérieure de la roue : L1 - 15.

**⚠** Les vis ou les rivets pop ne doivent pas être fixés sur le moteur, mais uniquement sur la roue.

### 3.4. Montage de l'ensemble tube-moteur

- 1) Monter l'ensemble tube-moteur sur le support embout (C).
- 2) Monter l'ensemble tube-moteur sur le support moteur (D).
- 3) Suivant le type de support, mettre l'anneau d'arrêt (E) en place [pour les moteurs  $\geq$  à 85 Nm, avec un anneau d'arrêt, utiliser impérativement l'anneau d'arrêt verrouillable (F)].

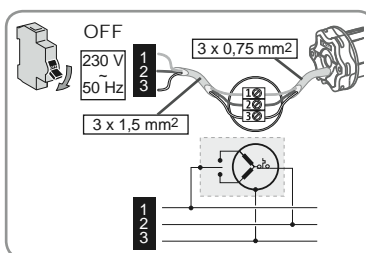


## 4. CÂBLAGE

**⚠** Toujours faire une boucle sur le câble d'alimentation pour éviter la pénétration d'eau dans le moteur !

- Couper l'alimentation secteur.
- Connecter le moteur selon les informations du tableau ci-dessous :


	230 V ~ 50 Hz	Câble moteur
1	Marron	Phase (P)
2	Bleu	Neutre (N)
3	Vert-Jaune	Terre ( $\perp$ )



## 5. MISE EN SERVICE

La notice ne décrit que la mise en service à l'aide d'un point de commande local io Somfy de type Situo io. Pour une mise en service à l'aide de tout autre point de commande io, se référer à la notice correspondante.

### 5.1. Identification des étapes de réglage déjà effectuées

 Un seul moteur doit être alimenté à la fois.  
Mettre sous tension et suivre la procédure « a » ou « b » en fonction de la réaction du volet roulant :



#### a Le volet roulant effectue un bref mouvement

Les fins de course sont réglés et aucun point de commande io Somfy n'est enregistré :



Enregistrement  
du 1er point de  
commande local io  
Somfy.

1) Appuyer en même temps sur les touches Montée et Descente du nouveau point de commande (H) jusqu'au mouvement du volet roulant.

2) Faire un appui bref sur le bouton PROG de ce point de commande (H) : le volet roulant effectue un bref mouvement, le point de commande est enregistré.

1



2



PROG. H

ou

#### b Le volet roulant ne bouge pas

Appuyer sur la touche Montée ou Descente et suivre la procédure « b1 » ou « b2 » en fonction de la réaction du volet roulant :



b1

ou b2

#### b1 Le volet roulant ne bouge toujours pas

Les fins de course ne sont pas réglés et aucun point de commande io Somfy n'est enregistré.  
Passer au chapitre « *Préenregistrement du point de commande local io Somfy* ».

ou

#### b2 Le volet roulant monte ou descend complètement

Les fins de course sont réglés et le point de commande io Somfy est enregistré.  
Passer au chapitre « *Utilisation* ».



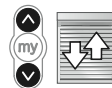
Préenregistrement  
du point de  
commande local io  
Somfy.



Utilisation.

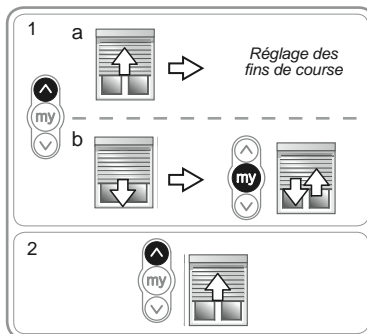
### 5.2. Préenregistrement du point de commande local io Somfy

Appuyer en même temps sur les touches Montée et Descente : le volet roulant effectue un bref mouvement, le point de commande local io Somfy est préenregistré dans le moteur.



### 5.3. Vérification du sens de rotation du moteur

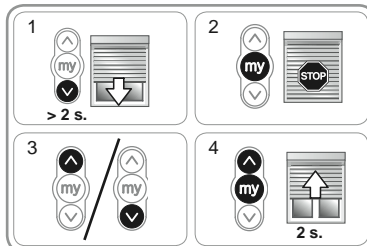
- Appuyer sur la touche Montée :
  - Si le volet roulant monte, le sens de rotation est correct : passer au chapitre « *Réglage des fins de course* ».
  - Si le volet roulant descend, le sens de rotation est incorrect : appuyer sur la touche «my», jusqu'au mouvement du volet roulant, le sens de rotation est modifié.
- Appuyer sur la touche Montée pour contrôler le sens de rotation.



### 5.4. Réglage des fins de course

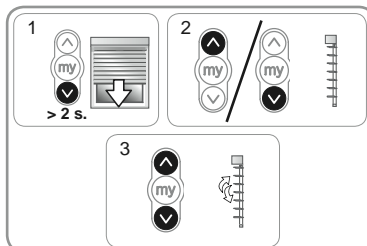
#### Réglage du fin de course bas

- Placer le volet roulant en position de fin de course bas par un appui maintenu sur la touche Descente.
- Relâcher la touche à l'endroit désiré.
- Si besoin, ajuster la position du volet roulant à l'aide des touches Montée ou Descente.
- Appuyer en même temps sur les touches «my» et Montée : le volet roulant monte pendant 2 secondes.



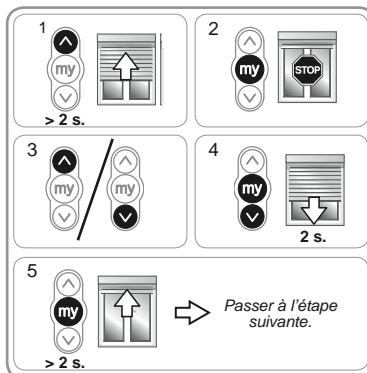
#### Réglage des lames plates

- Amener le volet roulant dans la zone d'orientation par un appui maintenu sur les touches Montée (jusqu'au « clic » du basculeur) puis Descente jusqu'à la position « lames plates ».
- Donner des impulsions sur les touches Montée ou Descente pour régler l'orientation des lames de façon à ce que celles-ci soient à l'horizontale.
- Appuyer en même temps sur les touches Montée et Descente pour valider la position horizontale des lames : le volet roulant fait un bref mouvement.



#### Réglage du fin de course haut

- Placer le volet en position de fin de course haut par un appui maintenu sur la touche Montée.
- Relâcher la touche à l'endroit désiré.
- Si besoin, ajuster la position du volet roulant à l'aide des touches Montée ou Descente.
- Appuyer en même temps sur les touches «my» et Descente : le volet roulant descend pendant 2 secondes.
- Appuyer sur la touche «my» pendant 2 secondes, le volet roulant monte jusqu'au fin de course haut : les fins de course sont enregistrés. Passer au chapitre « *Enregistrement du premier point de commande local io Somfy* ».



### 5.5. Enregistrement du premier point de commande local io Somfy

#### 5.5.1. À l'aide d'un point de commande local io Somfy préenregistré

- Faire un appui bref sur le bouton PROG de ce point de commande (G) : le volet roulant effectue un bref mouvement, le point de commande est enregistré.



## 6. UTILISATION

### 6.1. Fonctionnement standard

#### 6.1.1. Position favorite (my)

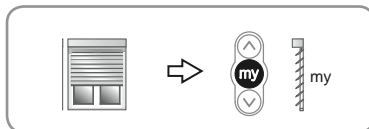
##### Définition

Une position spécifique des lames orientées, appelée « position favorite (my) » autre que la position lames plates, est préenregistrée dans le moteur.

**i** Pour modifier la position favorite (my), voir chapitre « Réglages supplémentaires ».

Pour utiliser la position favorite (my) :

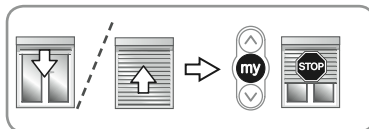
- Lorsque le volet roulant est à l'arrêt, faire un appui bref sur la touche «my» : Le volet roulant se rend dans la zone d'orientation et s'arrête en position favorite (my).



#### 6.1.2. Fonction STOP

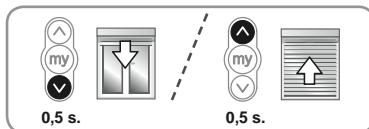
Le volet roulant est en cours de mouvement.

- Faire un appui bref sur la touche «my» : le volet roulant s'arrête automatiquement.



#### 6.1.3. Touches Montée et Descente

Un appui de 0,5 seconde sur la touche Montée ou Descente provoque une montée ou une descente complète du volet roulant.



## 6.2. Fonctionnement avec un capteur io Somfy

### 6.2.1. Fonctionnement avec un capteur soleil io Somfy (type Sunis WireFree™ io)

Se référer à la notice correspondante.

### 6.3. Retour d'informations

Après chaque ordre, le moteur SGH io envoie un message. Cette information est traitée par les points de commande bidirectionnels io.

## 7. RÉGLAGES SUPPLÉMENTAIRES

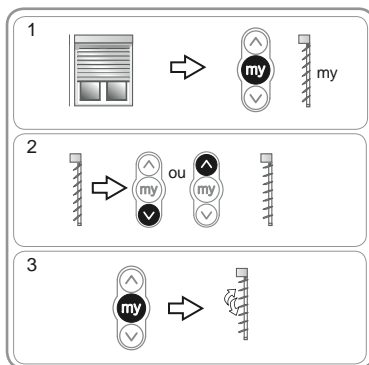
### 7.1. Position favorite (my) de lames orientées

#### 7.1.1 Modification de la position favorite (my)

- 1) Lorsque le volet roulant est à l'arrêt, faire un appui bref sur la touche «my» : Le volet roulant se rend dans la zone d'orientation et s'arrête en position favorite (my).
- 2) Faire des appuis brefs sur les touches Montée ou Descente pour orienter les lames du volet roulant dans la position favorite (my) souhaitée.

**i** Dans le cas de plusieurs appuis brefs et consécutifs sur une même touche, le moteur oriente les lames de la valeur correspondant au nombre d'impulsions.

- 3) Appuyer sur la touche «my» jusqu'au mouvement du volet roulant : la position favorite (my) est enregistrée.



### 7.2. Ajout/Suppression de points de commande io et capteurs io Somfy

Se référer à la notice correspondante.

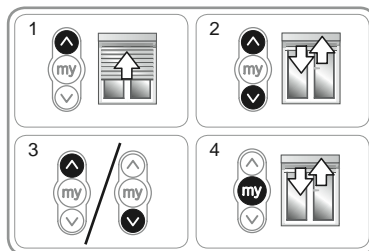


### 7.3. Modification des fins de course

Les fins de course haut et bas peuvent être modifiés.

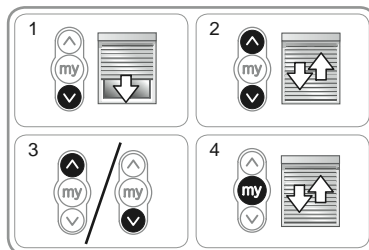
#### Réajustement du fin de course haut

- 1) Placer le volet roulant en fin de course haut.
- 2) Appuyer en même temps sur les touches Montée et Descente jusqu'au mouvement du volet roulant : le moteur est en mode réglage.
- 3) Ajuster la position haute du volet roulant à l'aide des touches Montée ou Descente.
- 4) Appuyer sur la touche «my» jusqu'au mouvement du volet roulant : le nouveau fin de course haut est enregistré.



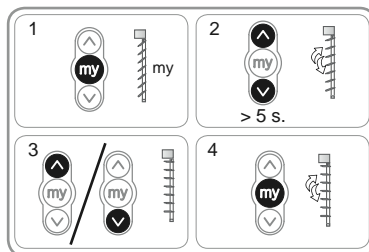
#### Réajustement du fin de course bas

- 1) Placer le volet roulant en fin de course bas.
- 2) Appuyer en même temps sur les touches Montée et Descente jusqu'au mouvement du volet roulant : le moteur est en mode réglage.
- 3) Ajuster la position basse du volet roulant à l'aide des touches Montée ou Descente.
- 4) Appuyer sur la touche «my» jusqu'au mouvement du volet roulant : le nouveau fin de course bas est enregistré.



#### Réajustement des lames plates

- 1) Placer le volet roulant en position (my).
- 2) Appuyer sur les touches Montée et Descente pendant 5 secondes, jusqu'au mouvement du volet roulant.
- 3) Ajuster la position « lames plates » à l'aide des touches Montée ou Descente.
- 4) Appuyer sur la touche «my» jusqu'au mouvement du volet roulant. La nouvelle position « lames plates » est enregistrée.



- ⚠** Vérifier l'orientation des lames en position favorite après avoir réglé la position « lames plates » :  
si nécessaire voir le chapitre « *Modification de la position favorite (my)* ».

### 7.4. Fonctions avancées

- ⚠** Contacter le fabricant du volet roulant avant toute utilisation de ces fonctions pour valider la compatibilité de votre installation.

## 8. ASTUCES ET CONSEILS

### 8.1. Remplacement d'un point de commande io Somfy perdu ou cassé

Se référer à la notice correspondante.

## 8.2. Questions sur le Gradhermetic io ?

Constats	Causes possibles	Solutions
Le volet roulant ne fonctionne pas.	Le câblage est incorrect.	Contrôler le câblage et le modifier si besoin.
	Le moteur est en protection thermique.	Attendre que le moteur refroidisse.
	Le câble utilisé est non conforme.	Contrôler le câble utilisé et s'assurer qu'il possède 3 conducteurs.
	La pile du point de commande io Somfy est faible.	Contrôler si la pile est faible et la remplacer si besoin.
	Le point de commande n'est pas compatible.	Contrôler la compatibilité et remplacer le point de commande si besoin.
	Le point de commande io Somfy utilisé n'est pas enregistré dans le moteur.	Utiliser un point de commande enregistré ou enregistrer ce point de commande.
Le volet roulant s'arrête trop tôt.	La couronne est mal mise en place.	Fixer la couronne correctement.
	Les fins de course sont mal réglés.	Réajuster les fins de course.
Le volet roulant ne se positionne pas en lames orientées (position favorite (my)).	Défaut de réglages des lames plates	Régler la position lames plates.

## 8.3. Retour en configuration d'origine

**⚠** Cette remise à zéro supprime tous les points de commande, tous les capteurs, tous les réglages de fins de course et réinitialise le sens de rotation et la position favorite (my) du moteur.

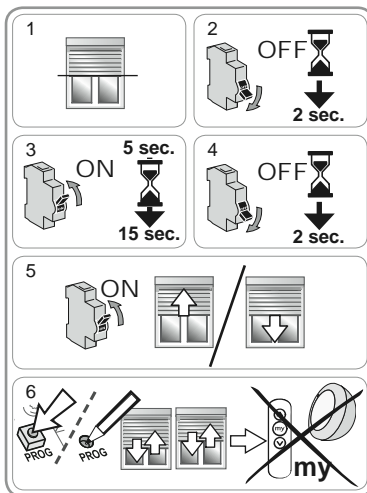
**⚠** Ne réaliser la double coupure de courant qu'au niveau du moteur à remettre à zéro.

- 1) Placer le volet roulant en position médiane (si possible).
- 2) Couper l'alimentation secteur pendant 2 s.
- 3) Remettre l'alimentation secteur entre 5 s et 15 s.
- 4) Couper l'alimentation secteur pendant 2 s.
- 5) Remettre l'alimentation secteur : le volet roulant se met en mouvement quelques secondes.

**i** Si le volet roulant est en fin de course haut ou bas, alors il effectue un bref mouvement.

- 6) Maintenir l'appui sur le bouton PROG : le volet roulant effectue un premier mouvement puis un second quelques instants plus tard. Le moteur est en configuration d'origine.

- Reprendre les procédures du chapitre « Mise en service »



## 9. DONNÉES TECHNIQUES

Fréquence radio	868-870 MHz io-homecontrol® bidirectionnel Tri-bandes
Alimentation	230 V ~ 50 Hz
Température d'utilisation	- 20 °C à + 70 °C
Indice de protection	IP 44
Nombre maximal de points de commandes associés	9
Niveau de sécurité	Classe I

## CONTENTS

<b>1. Introduction</b>	<b>9</b>	<b>6. Use</b>	<b>14</b>
<b>2. Safety</b>	<b>10</b>	6.1. Standard operation	14
2.1. Safety and responsibility	10	6.2. Operation with an Somfy io sensor	14
2.2. Specific safety advice	10	6.3. Information feedback	14
<b>3. Installation</b>	<b>10</b>	<b>7. Additional settings</b>	<b>14</b>
3.1. Motor preparation	10	7.1. Favourite position (my) of tilted slats	14
3.2. Tube preparation	10	7.2. Adding/Deleting Somfy io control points and io sensors	14
3.3. Motor-tube assembly	11	7.3. Modifying the end limits	15
3.4. Fitting of the motor-tube assembly	11	7.4. Advanced functions	15
<b>4. Wiring</b>	<b>11</b>	<b>8. Tips and recommendations</b>	<b>15</b>
<b>5. Commissioning</b>	<b>12</b>	8.1. Replacing a lost or broken Somfy io control point	15
5.1. Identifying setting steps already completed	12	8.2. Problems with the SGH io?	16
5.2. Pre-programming of the Somfy io local control point	12	8.3. Restoring the original configuration	16
5.3. Checking the direction rotation of the motor	13	<b>9. Technical data</b>	<b>16</b>
5.4. Setting the end limits	13		
5.5. Programming of the first Somfy io local control point	13		

## 1. INTRODUCTION

The SGH io motor is designed to equip Gradhermetic type roller shutters with tiltable slats and travel stops with manual adjustment.

### What is io-homecontrol®?

The SGH io motor uses io-homecontrol® technology, the new universal and secure wireless communication protocol, shared by worldwide leaders in the world of home equipment io-homecontrol® allows all comfort and security equipment to communicate with each other and be controlled from a single common control point.

The flexible and convenient compatibility of the io-homecontrol® system provides support for you as your needs evolve. You can start by automating your shutters and the front door, then equip the outside roller shutters, the gate and the garage door or garden lighting.

Even when fitted at different times, all of this equipment remains compatible with the existing installation with the use of io-homecontrol® technology that guarantees interoperability.

For further information please visit the web site [www.io-homecontrol.com](http://www.io-homecontrol.com).



io-homecontrol® provides advanced and secure radio technology that is easy to install. io-homecontrol® labelled products communicate with each other, improving comfort, security and energy savings.

[www.io-homecontrol.com](http://www.io-homecontrol.com)

## 2. SAFETY

### 2.1. Safety and responsibility

Before installing and using this product, please read this guide carefully.

This Somfy product must be installed by a motorization and home automation professional for whom this guide is intended.

Moreover, the installer must comply with current standards and legislation in the country in which the product is being installed, and inform his customers of the operating and maintenance conditions for the product.

Any use outside the sphere of application defined by Somfy is forbidden. This invalidates the warranty and discharges Somfy of all liability, as does any failure to comply with the instructions given herein.

Never begin installing without first checking the compatibility of this product with the associated equipment and accessories.

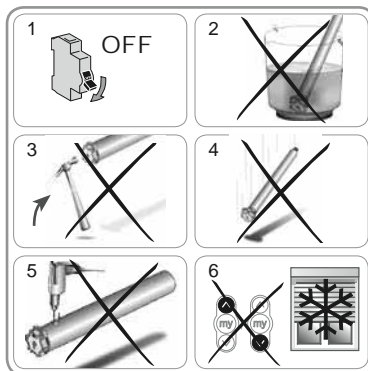
### 2.2. Specific safety advice

As well as the safety instructions in this guide, it is also essential to observe the instructions detailed in attached document "Safety advice to follow and keep".

- 1) Cut the power supply off corresponding to the roller shutter before carrying out any maintenance operations around it.

To prevent damaging the product:

- 2) Never immerse it in liquid!
- 3) Avoid impacts!
- 4) Do not drop it!
- 5) Never drill holes in it!
- 6) Do not move the roller shutter when ice has formed on.

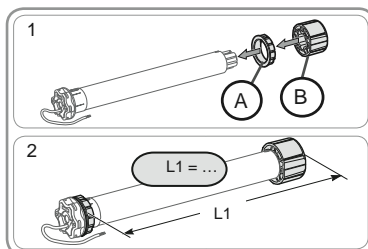


## 3. INSTALLATION

The SGH io motor installed on the Gradhermetic roller shutter must be installed in a location that is sheltered from inclement weather.

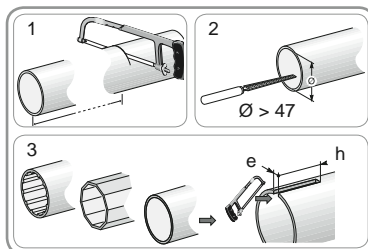
### 3.1. Motor preparation

- 1) Fit the crown (A) and the drive wheel (B) to the motor.
- 2) Measure the length (L1) between the inside edge of the motor head and the end of the drive wheel.



### 3.2. Tube preparation

- 1) Cut the roller tube to the required length.
- 2) Deburr the roller tube and remove the swarf.
- 3) For smooth roller tubes, cut a notch with the following measurements:
  - e = 4 mm
  - h = 28 mm.



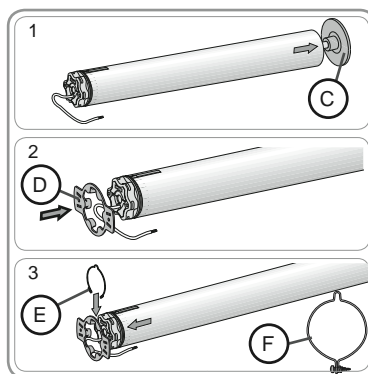
### 3.3. Motor-tube assembly

- 1) Slide the motor into the roller tube. For smooth roller tubes, position the cut notch on the crown.
- 2) For safety reasons, secure the roller tube to the drive wheel with 4 self-tapping screws with a diameter of 5 mm or 4 steel pop rivets with a diameter of 4.8 mm located:
  - at least 5 mm from the far end of the drive wheel: L1 - 5, and
  - no more than 15 mm from the far end of the drive wheel: L1 - 15.

**⚠** The screws or pop rivets must not be fastened on the motor, but only on the wheel.

### 3.4. Fitting of the motor-tube assembly

- 1) Fit the motor-tube assembly to the end bracket (C).
- 2) Fit the motor-tube assembly to the motor bracket (D).
- 3) Depending on the type of supports, fit the stopping ring (E) in place [for the motors  $\geq 85$  Nm, absolutely use the locking stop ring (F)].

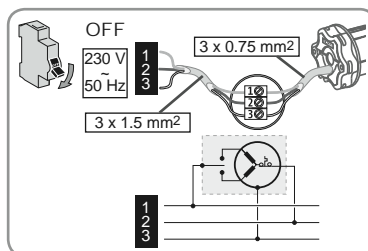


## 4. WIRING

**⚠** Always make a loop on the power supply cable to prevent water from entering the motor!

- Turn off the mains power supply.
- Connect the motor according to the information provided in the table below:

	230 V ~ 50 Hz	Motor cable
1	Brown	Live (P)
2	Blue	Neutral (N)
3	Yellow-Green	Earth ( $\perp$ )



## 5. COMMISSIONING

This guide only describes the commissioning using a Somfy io local control point as Situo io. For commissioning using other io control point, refer to the corresponding manual.

### 5.1. Identifying setting steps already completed

**⚠** Only one motor can be powered at a time.

Switch the power on and follow process "a" or "b" depending on the roller shutter reaction:

#### a The roller shutter makes a brief movement

The end limits have been set and no Somfy io control point has been programmed:

- 1) Simultaneously press the Up and Down buttons of the new control point (H) until the roller shutter moves.
- 2) Briefly press the PROG button on this control point (H): the roller shutter makes a brief movement; the control point is programmed.

or

#### b The roller shutter does not move

Press the Up or Down button and follow process "b1" or "b2" depending on the roller shutter's reaction:

##### b1 The roller shutter still does not move

The end limits have not been set and no Somfy io control point has been programmed.

Go to chapter "Pre-programming of the Somfy io local control point".

or

##### b2 The roller shutter goes fully up or fully down completely

The end limits have been set and the Somfy io control point has been programmed.

Go to chapter "Use".

### 5.2. Pre-programming of the Somfy io local control point

Simultaneously press the Up and Down buttons: the roller shutter makes a brief movement; the Somfy io local control point has been preprogrammed in the motor.



Setting the end limits



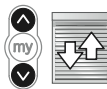
b1 or b2



Pre-programming of the Somfy io local control point



Use



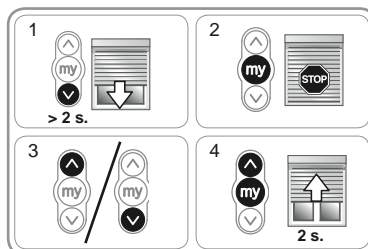
### 5.3. Checking the direction rotation of the motor

- 1) Press the Up button:
  - a) If the roller shutter is raised, the rotation direction is correct: go to chapter "*Setting the end limits*".
  - b) If the roller shutter is lowered, the direction of rotation is incorrect: press the "my" button until the roller shutter makes a movement, the direction of rotation has been modified.
- 2) Press the Up button to check the direction of rotation.

### 5.4. Setting the end limits

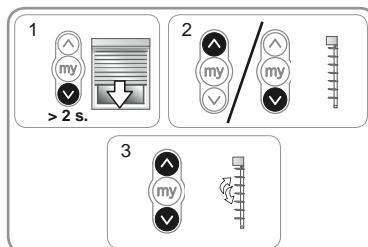
#### Setting the lower end limit

- 1) Set the roller shutter to the lower end limit by pressing and holding the Down button.
- 2) Release the button when the desired position is reached.
- 3) If necessary, adjust the position of the roller shutter using the Up or Down buttons.
- 4) Press the "my" and Up buttons simultaneously: the roller shutter is raised for 2 seconds.



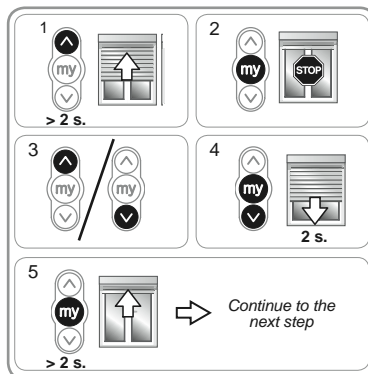
#### Setting flat slats

- 1) Bring the roller shutter into the orientation zone by pressing and holding the Up button (until the trip mechanism goes "click") then press the Down button until the "slats flat" position is reached.
- 2) Press the Up or Down buttons briefly to adjust the orientation of the slats so that they are horizontal.
- 3) Press the Up and Down buttons simultaneously to validate the horizontal position of the slats: the roller shutter makes a brief movement.



#### Setting the upper end limit

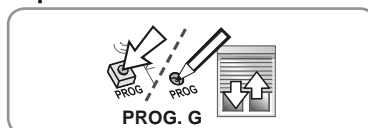
- 1) Place the roller shutter at its lower limit of travel position by pressing and holding the Down button.
- 2) Release the button when the desired position is reached.
- 3) If necessary, adjust the position of the roller shutter using the Up or Down buttons.
- 4) Press the "my" and Down buttons simultaneously: the roller shutter lowers for 2 seconds.
- 5) Press and hold the "my" button > 2 seconds, the roller shutter rises to the upper travel stop: the end limits have been programmed. Go to chapter "*Programming of the first Somfy io local control point*".



### 5.5. Programming of the first Somfy io local control point

#### 5.5.1. Using pre-programmed Somfy io local control point

- Briefly press the PROG button on this control point (G): the roller shutter makes a brief movement; the control point is programmed.



## 6. USE

### 6.1. Standard operation

#### 6.1.1. Favourite position (my)

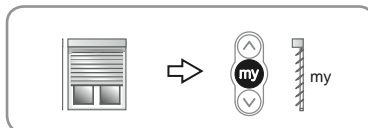
##### Definition

A specific position of the tilted slats, referred to as the "favourite position (my)", other than the slats flat position, is preprogrammed in the motor.

**i** To modify the favourite position (my), see chapter "Additional settings".

Using favourite position (my):

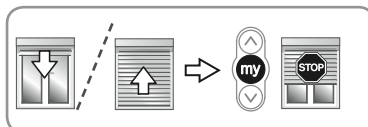
- When the roller shutter is stopped, briefly press the "my" button: the roller shutter moves to the orientation zone and stops at the favourite position (my).



#### 6.1.2. STOP function

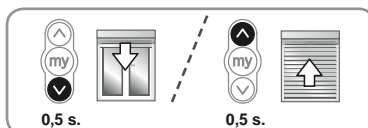
The roller shutter is moving.

- Briefly press the "my" button: the roller shutter stops automatically.



#### 6.1.3. Up and Down buttons

Pressing and holding the Up or Down button 0.5 seconds causes the roller shutter to move up or down completely.



### 6.2. Operation with an Somfy io sensor

#### 6.2.1. Operation with an Somfy io sun sensor (type Sunis WireFree™ io)

Refer to the corresponding guide.

### 6.3. Information feedback

After each order, the SGH io sends back a message. This information is managed by the io bidirectional control points.

## 7. ADDITIONAL SETTINGS

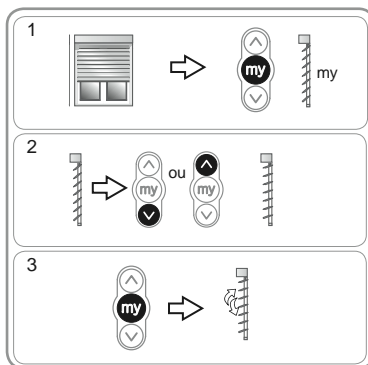
### 7.1. Favourite position (my) of tilted slats

#### 7.1.1 Modification of the favourite position (my)

- 1) When the roller shutter is stopped, briefly press the "my" button: the roller shutter moves to the orientation zone and stops at the favourite position (my).
- 2) Briefly press the Up or Down buttons to orient the roller shutter's slats to the desired favourite position (my).

**i** If the same button is pressed briefly several times in succession, the motor orients the slats based on how many times the button was pressed.

- 3) Press the "my" button until the roller shutter makes a movement: the favourite position (my) has been programmed.



### 7.2. Adding/Deleting Somfy io control points and io sensors

Refer to the corresponding guide.

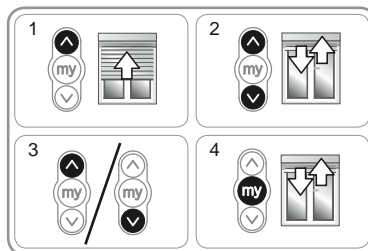


### 7.3. Modifying the end limits

The up and down limits can be modified.

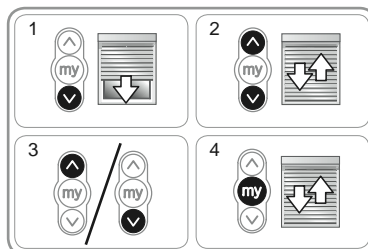
#### Readjusting the upper end limit

- 1) Set the roller shutter to the upper end limit.
- 2) Press the Up and Down buttons simultaneously until the roller shutter makes a movement: the motor is in setting mode.
- 3) Adjust the high position of the roller shutter using the Up or Down buttons.
- 4) Press the "my" button until the roller shutter makes a movement: the new upper end limit has been programmed.



#### Readjusting the lower end limit

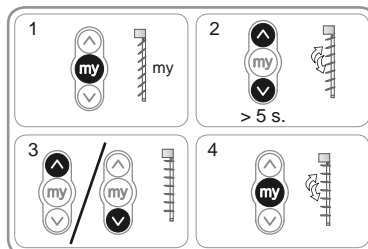
- 1) Set the roller shutter to the lower end limit.
- 2) Press the Up and Down buttons simultaneously until the roller shutter makes a movement: the motor is in setting mode.
- 3) Adjust the low position of the roller shutter using the Up or Down buttons.
- 4) Press the "my" button until the roller shutter makes a movement: the new lower end limit has been programmed.



#### Readjusting of flat slats

- 1) Set the roller shutter to the favourite position (my).
- 2) Press simultaneously and hold the Up and Down buttons for 5 seconds, until the roller shutter makes a movement.
- 3) Adjust the "slats flat" position using the Up or Down buttons.
- 4) Press the "my" button until the roller shutter makes a movement. The new "slats flat" position is programmed.

- ⚠** Check the orientation of the slats in the favourite position after having set the "slats flat" position: if necessary, refer to chapter "*Modification of the favourite position (my)*".



### 7.4. Advanced functions

- ⚠** Contact the roller shutter manufacturer before using these functions to check the compatibility of your systems.

## 8. TIPS AND RECOMMENDATIONS

### 8.1. Replacing a lost or broken Somfy io control point

Refer to the corresponding guide.

## 8.2. Problems with the SGH io?

Observations	Possible causes	Solutions
The roller shutter is not operational.	The wiring is incorrect.	Check the wiring and modify if necessary.
	The motor's overheating protection has tripped.	Wait for the motor to cool down.
	An incorrect cable has been used.	Check the cable used and ensure it has 3 leads.
	The Somfy io control point battery is low.	Check if the battery is weak and replace it if necessary.
	The control point is not compatible.	Check the compatibility and replace the control point if necessary.
The roller shutter stops too soon.	The Somfy io control point used has not been programmed into the motor.	Use a programmed io control point or program this io control point.
	The crown is incorrectly positioned.	Fit the crown correctly.
The roller shutter does not move to oriented slat position [favourite position (my)].	The end limits have been incorrectly set.	Readjust the end limits.
	Faulty "slats flat" setting.	Adjust the "slats flat" position.

## 8.3. Restoring the original configuration

**⚠** This reset deletes all control points, sensors, and all end limits settings and resets the motor's direction of rotation and favourite position (my).

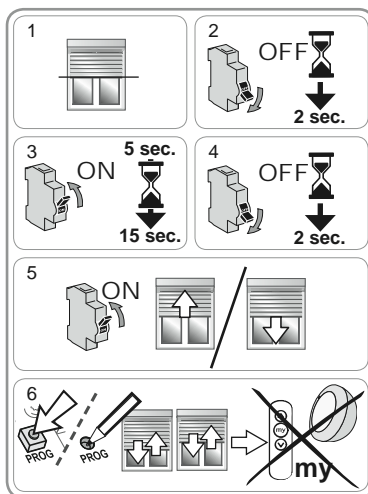
**⚠** Apply the double power cut only for the motor to be reset!

- 1) Set the roller shutter to the halfway position (if possible).
- 2) Cut the power supply off for 2 seconds.
- 3) Switch the power supply back on for 5 to 15 seconds.
- 4) Cut the power supply off for 2 seconds.
- 5) Switch the power supply back on: The roller shutter makes a movement for a few seconds.


**i** If the roller shutter is in the upper or lower end limit position, it will make a brief movement.

- 6) Press and hold the PROG button: the roller shutter makes a first movement then a second movement a few moments later. The motor is now configured with original settings.

- Repeat the procedures in chapter "Commissioning".



## 9. TECHNICAL DATA

Radio frequency	868-870 MHz io-homecontrol® bidirectional, tri-band
Power supply	230 V ~ 50 Hz
Operating temperature	- 20 °C to + 70 °C
Protection rating	IP 44
Maximum number of connected io control points 	9
Safety level	Category I

# ÍNDICE

<b>1. Introducción</b>	<b>17</b>	<b>6. Utilización</b>	<b>22</b>
<b>2. Seguridad</b>	<b>18</b>	6.1. Funcionamiento estándar	22
2.1. Seguridad y responsabilidad	18	6.2. Funcionamiento con un sensor io Somfy	22
2.2. Instrucciones específicas de seguridad	18	6.3. Información del sistema	22
<b>3. Instalación</b>	<b>18</b>	<b>7. Ajustes adicionales</b>	<b>22</b>
3.1. Preparación del motor	18	7.1. Posición favorita (my) de lamas inclinadas	22
3.2. Preparación del tubo	18	7.2. Añadir/eliminar puntos de mando io y sensores io Somfy	22
3.3. Montaje motor-tubo	19	7.3. Modificación de los finales de carrera	23
3.4. Montaje del conjunto tubo-motor	19	7.4. Funciones avanzadas	23
<b>4. Cableado</b>	<b>19</b>	<b>8. Trucos y consejos</b>	<b>23</b>
<b>5. Puesta en marcha</b>	<b>20</b>	8.1. Sustitución de un punto de mando io Somfy extraviado o estropeado	23
5.1. Identificación de las etapas de ajuste efectuadas	20	8.2. Preguntas sobre SuperGradhermetic io	24
5.2. Prememorización del punto de mando local io Somfy	20	8.3. Volver a la configuración original	24
5.3. Comprobación del sentido de rotación del motor	21	<b>9. Datos técnicos</b>	<b>24</b>
5.4. Ajuste de los finales de carrera	21		
5.5. Memorización del primer punto de mando local io Somfy	21		

## 1. INTRODUCCIÓN

El motor SGH io está diseñado para motorizar las persianas de lamas inclinables y de ajuste manual de finales de carrera de tipo SuperGradhermetic.

### ¿Qué es io-homecontrol®?

El motor SGH io utiliza io-homecontrol®, el nuevo protocolo de comunicación inalámbrico, universal y seguro, utilizado por grandes fabricantes de equipamiento doméstico. Gracias a io-homecontrol®, todos los equipos de confort y de seguridad se comunican entre sí, pudiendo ser controlados desde un mismo y único punto de mando.

La flexibilidad y la perfecta compatibilidad del sistema io-homecontrol® permiten adaptarse a la evolución de sus necesidades. En primer lugar, automatizar las persianas y la puerta de entrada para posteriormente equipar los toldos exteriores, la cancela y la puerta del garaje o el alumbrado del jardín con el sistema io-homecontrol®.

Escalonados en el tiempo, estos equipos siguen siendo compatibles con la instalación existente gracias a la tecnología io-homecontrol®, que garantiza su interoperabilidad.

Para obtener más información, consulte el sitio web [www.io-homecontrol.com](http://www.io-homecontrol.com).



io-homecontrol® proporciona tecnología avanzada de radio frecuencia, segura y fácil de instalar. Los productos etiquetados io-homecontrol® se comunican entre sí, mejorando el confort, la seguridad y el ahorro de energía.

[www.io-homecontrol.com](http://www.io-homecontrol.com)

## 2. SEGURIDAD

### 2.1. Seguridad y responsabilidad

Antes de instalar y utilizar este producto, lea detenidamente esta guía.

Este producto Somfy debe ser instalado por un profesional de la automatización o motorización del hogar, a quien va destinada esta guía.

Asimismo, el instalador debe cumplir la normativa y legislación vigentes en el país donde se va a instalar el producto, e informar a sus clientes de las condiciones de uso y mantenimiento del producto.

Queda prohibido todo uso que esté fuera del ámbito de aplicación definido por Somfy. En caso contrario o si se hace un uso no conforme con las instrucciones de esta guía, Somfy no aceptará ninguna responsabilidad y la garantía de Somfy quedará invalidada.

Antes de iniciar la instalación, compruebe la compatibilidad de este producto con los equipos y accesorios asociados al mismo.

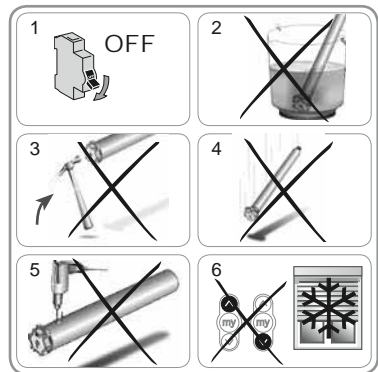
### 2.2. Instrucciones específicas de seguridad

Además de las instrucciones de seguridad descritas en esta guía, siga las instrucciones detalladas en el documento adjunto "*Instrucciones de seguridad a seguir y conservar*".

- 1) Antes de realizar cualquier operación de mantenimiento de la persiana, corte la alimentación eléctrica correspondiente.

Para evitar posibles daños en el producto:

- 2) Nunca lo sumerja en líquidos.
- 3) Evite los golpes.
- 4) No lo deje caer.
- 5) Nunca lo perforo.
- 6) Evite manipularlo cuando se forme hielo en la persiana.

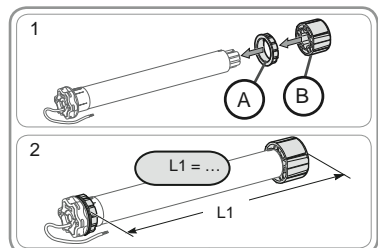


## 3. INSTALACIÓN

El motor SGH io con el que está equipada la persiana SuperGradhermetic debe instalarse protegido de la intemperie.

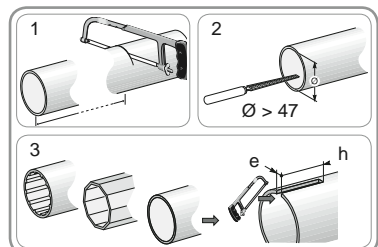
### 3.1. Preparación del motor

- 1) Montar la corona (A) y la rueda motriz (B) en el motor.
- 2) Medir la longitud (L1) existente entre el borde interior de la cabeza del motor y el extremo de la rueda motriz.



### 3.2. Preparación del tubo

- 1) Cortar el tubo de enrollamiento con la longitud deseada.
- 2) Desbarbar el tubo de enrollamiento y eliminar las virutas.
- 3) En tubos de enrollamiento lisos, hacer una muesca en las cotas siguientes:
  - e = 4 mm
  - h = 28 mm.



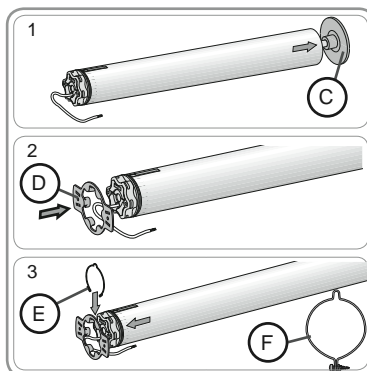
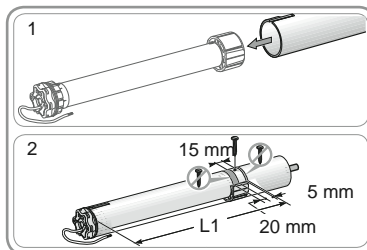
### 3.3. Montaje motor-tubo

- 1) Deslizar el motor por el tubo de enrollamiento. En tubos de enrollamiento lisos, colocar la muesca sobre la corona.
- 2) Por motivos de seguridad, fijar el tubo de enrollamiento en la rueda con 4 tornillos autorroscable  $\varnothing$  5 mm ó 4 remaches pop de acero  $\varnothing$  4,8 mm colocados
  - como mínimo, a 5 mm del extremo exterior de la rueda L1 - 5, y
  - como máximo, a 15 mm del extremo exterior de la rueda L1 - 15.

**⚠** Los tornillos o los remaches pop no deben fijarse al motor, sino únicamente a la rueda.

### 3.4. Montaje del conjunto tubo-motor

- 1) Montar el conjunto tubo-motor en el soporte punta (C).
- 2) Montar el conjunto tubo-motor en el soporte del motor (D).
- 3) En función del tipo de soporte, instalar el clip de fijación (E) [para motores  $\geq$  85 Nm con un clip de fijación, utilizar imperativamente clip de fijación con tornillo (F)].



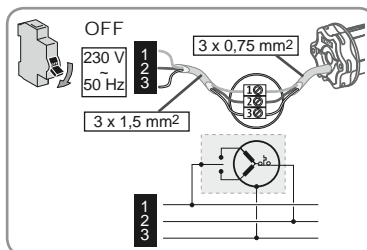
ES

## 4. CABLEADO

**⚠** Para evitar la penetración de agua en el motor, hacer siempre un bucle en el cable de alimentación.

- Cortar la alimentación eléctrica.
- Conectar el motor siguiendo la información contenida en la tabla inferior:

	230 V ~ 50 Hz	Cable del motor
1	Marrón	Fase (P)
2	Azul	Neutro (N)
3	Verde-Amarillo	Tierra ( $\perp$ )



## 5. PUESTA EN MARCHA

En esta guía se describe únicamente la puesta en marcha con ayuda de un punto de mando local io Somfy de tipo Sitio io. Para realizar la puesta en marcha con cualquier otro punto de mando io, consultar la guía correspondiente.

### 5.1. Identificación de las etapas de ajuste efectuadas

**!** Solamente se debe alimentar un motor a la vez.  
Conectar y seguir el procedimiento "a" o "b" en función de la reacción de la persiana:



#### a La persiana efectúa un movimiento breve

Los finales de carrera están ajustados, pero no se ha memorizado ningún punto de mando io Somfy:



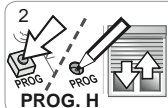
Memorización del primer punto de mando local io Somfy

- 1) Pulsar simultáneamente las teclas subida y bajada del nuevo punto de mando (H) hasta que se mueva la persiana.
- 2) Pulsar brevemente el botón PROG de dicho punto de mando (H): la persiana se moverá brevemente y el punto de mando quedará memorizado.

1



2



PROG. H

o

#### b La persiana no se mueve

Pulsar la tecla subida y bajada y seguir el procedimiento "b1" o "b2" en función de la reacción de la persiana:



b1 o b2

#### b1 La persiana sigue sin moverse

Los finales de carrera no están ajustados y no se ha memorizado ningún punto de mando io Somfy. Ir al apartado "Prememorización del punto de mando local io Somfy".



Prememorización del punto de mando local io Somfy

o

#### b2 La persiana sube o baja por completo

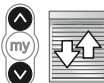
Los finales de carrera están ajustados y el punto de mando io Somfy se ha memorizado. Ir al apartado "Utilización".



Utilización

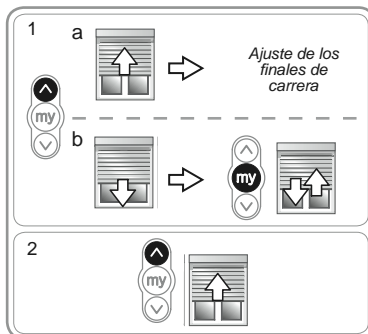
### 5.2. Prememorización del punto de mando local io Somfy

Pulsar a la vez las teclas subida y bajada: la persiana se moverá brevemente y el punto de mando local io Somfy quedará prememorizado en el motor.



### 5.3. Comprobación del sentido de rotación del motor

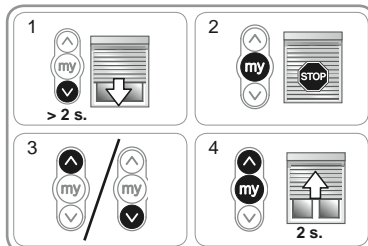
- 1) Pulsar la tecla subida:
  - a) Si la persiana sube, el sentido de rotación es correcto: ir al apartado "Ajuste de los finales de carrera".
  - b) Si la persiana baja, el sentido de rotación es incorrecto: pulsar la tecla "my" hasta que se mueva la persiana, el sentido de rotación se modificará.
- 2) Pulsar la tecla subida para controlar el sentido de rotación.



### 5.4. Ajuste de los finales de carrera

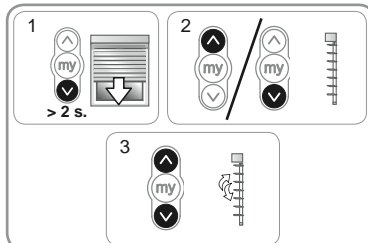
#### Ajuste del final de carrera inferior

- 1) Colocar la persiana en la posición del final de carrera inferior manteniendo pulsada la tecla bajada.
- 2) Soltar la tecla en el lugar deseado.
- 3) Si es necesario, ajustar la posición de la persiana con ayuda de las teclas subida o bajada.
- 4) Pulsar simultáneamente las teclas "my" y subida: la persiana sube durante 2 segundos.



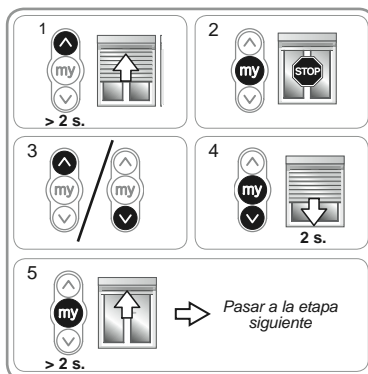
#### Ajuste de las lamas planas

- 1) Colocar la persiana en la zona de orientación manteniendo pulsada la tecla subida (hasta oír el "clik" del basculador) y a continuación, la tecla bajada hasta la posición "lamas planas".
- 2) Pulsar las teclas subida o bajada ajustar la orientación de las lamas hasta que estén en posición horizontal.
- 3) Pulsar simultáneamente las teclas subida y bajada para validar la posición horizontal de las lamas: la persiana efectúa un movimiento breve.



#### Ajuste del final de carrera superior

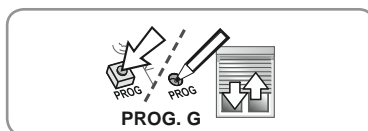
- 1) Colocar la persiana en la posición del final de carrera superior manteniendo pulsada la tecla subida.
- 2) Soltar la tecla en el lugar deseado.
- 3) Si es necesario, ajustar la posición de la persiana con ayuda de las teclas subida o bajada.
- 4) Pulsar simultáneamente las teclas "my" y bajada: la persiana baja durante 2 segundos.
- 5) Pulsar la tecla "my" durante 2 segundos, la persiana sube hasta el final de carrera superior: los finales de carrera se han memorizado. Ir al apartado "Memorización del primer punto de mando local io Somfy".



### 5.5. Memorización del primer punto de mando local io Somfy

#### 5.5.1. Con ayuda de un punto de mando local io Somfy prememorizado

- Pulsar brevemente el botón PROG de dicho punto de mando (G): la persiana se moverá brevemente y el punto de mando quedará memorizado.



## 6. UTILIZACIÓN

### 6.1. Funcionamiento estándar

#### 6.1.1. Posición favorita (my)

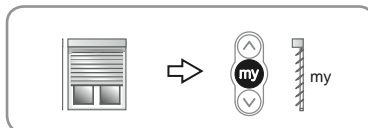
##### Definición

En el motor hay prememorizada una posición específica de las lamas, denominada "posición favorita (my)", que es diferente a la posición de lamas planas.

**i** Para modificar la posición favorita (my), consultar el apartado "Ajustes adicionales".

Para utilizar la posición favorita (my):

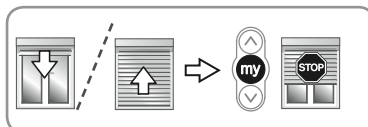
- Con la persiana parada, pulsar brevemente la tecla "my": la persiana se dirige a la zona de orientación y se detiene en la posición favorita (my).



#### 6.1.2. Función de PARADA

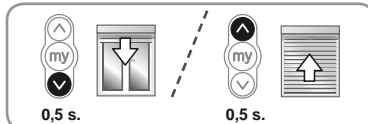
La persiana está en movimiento.

- Pulsar brevemente la tecla "my": la persiana se detiene automáticamente.



#### 6.1.3. Teclas subida o bajada

Al pulsar durante 0,5 segundos la tecla subida o bajada, la persiana sube o baja por completo.



### 6.2. Funcionamiento con un sensor io Somfy

#### 6.2.1. Funcionamiento con un sensor solar io Somfy (tipo Sunis WireFree™ io)

Consultar la guía correspondiente.

#### 6.3. Información del sistema

Después de cada orden, el motor SGH io envía un mensaje. Esta información es procesada por los puntos de mando bidireccionales io.

## 7. AJUSTES ADICIONALES

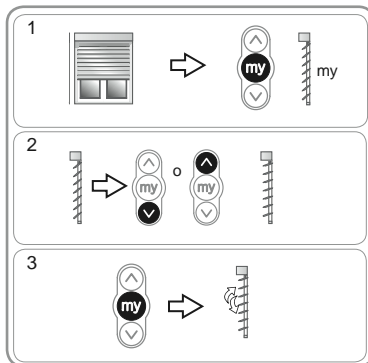
### 7.1. Posición favorita (my) de lamas inclinadas

#### 7.1.1 Modificación de la posición favorita (my)

- 1) Con la persiana parada, pulsar brevemente la tecla "my": la persiana se dirige a la zona de orientación y se detiene en la posición favorita (my).
- 2) Pulsar brevemente las teclas subida o bajada para orientar las lamas de la persiana a la posición favorita (my) deseada.

**i** Si se pulsa breve y repetidamente una misma tecla, el motor orienta las lamas con el valor correspondiente al número de pulsaciones.

- 3) Pulsar la tecla "my" hasta que se mueva la persiana: la posición favorita (my) se ha memorizado.



### 7.2. Añadir/eliminar puntos de mando io y sensores io Somfy

Consultar la guía correspondiente.

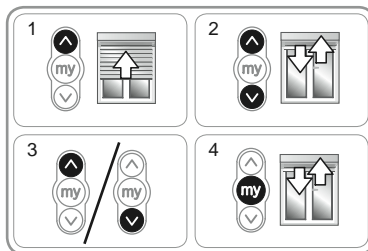


### 7.3. Modificación de los finales de carrera

Los finales de carrera superior e inferior se pueden modificar.

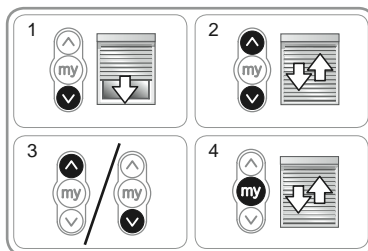
#### Reajuste del final de carrera limitador superior

- 1) Colocar la persiana en la posición del final de carrera superior.
- 2) Pulsar simultáneamente las teclas subida y bajada hasta que se mueva la persiana: el motor se encuentra en modo programación.
- 3) Ajustar la posición superior de la persiana con ayuda de las teclas subida y bajada.
- 4) Pulsar la tecla "my" hasta que se mueva la persiana: el nuevo final de carrera superior se ha memorizado.



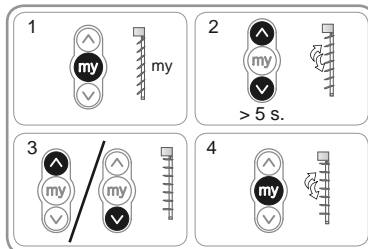
#### Reajuste del final de carrera inferior

- 1) Colocar la persiana en la posición del final de carrera inferior.
- 2) Pulsar simultáneamente las teclas subida y bajada hasta que se mueva la persiana: el motor se encuentra en modo programación.
- 3) Ajustar la posición inferior de la persiana con ayuda de las teclas subida o bajada.
- 4) Pulsar la tecla "my" hasta que se mueva la persiana: el nuevo final de carrera inferior se ha memorizado.



#### Reajuste de las lamas planas

- 1) Colocar la persiana en la posición (my).
- 2) Pulsar las teclas subida y bajada durante 5 segundos hasta que se mueva la persiana.
- 3) Ajustar la posición "lamas planas" con ayuda de las teclas subida o bajada.
- 4) Pulsar la tecla "my" hasta que se mueva la persiana. La nueva posición "lamas planas" se ha memorizado.



**⚠** Comprobar la orientación de las lamas en la posición favorita después de ajustar la posición "lamas planas":

si es necesario, consultar el apartado "Modificación de la posición favorita (my)".

### 7.4. Funciones avanzadas

**⚠** Antes de utilizar estas funciones para comprobar la compatibilidad de su instalación, póngase en contacto con el fabricante de la persiana.

## 8. TRUCOS Y CONSEJOS

### 8.1. Sustitución de un punto de mando io Somfy extraviado o estropeado

Consultar la guía correspondiente.

## 8.2. Preguntas sobre SuperGradhermetic io

Problemas	Posibles causas	Soluciones
La persiana no funciona.	El cableado es incorrecto.	Controlar el cableado y modificarlo en caso necesario.
	El motor esta en térmico.	Espere a que se enfríe el motor.
	El cable utilizado no es adecuado.	Controlar el cable utilizado y asegurarse de que posee 3 conductores.
	El nivel de la pila del punto de mando io Somfy es bajo.	Controlar si el nivel de la pila es bajo y sustituirla en caso necesario.
	El punto de mando no es compatible.	Controlar la compatibilidad y sustituir el punto de mando en caso necesario.
La persiana se detiene demasiado pronto.	La corona está colocada incorrectamente.	Fijar correctamente la corona.
	Los finales de carrera están mal ajustados.	Volver a ajustar los finales de carrera.
La persiana no se coloca en lamas inclinadas [posición favorita (my)].	Fallo de ajuste de lamas planas	Ajustar la posición de lamas planas.

## 8.3. Volver a la configuración original

**!** Esta puesta a cero suprime todos los puntos de mando, sensores y ajustes de los finales de carrera, y reinicia el sentido de rotación y la posición favorita (my) del motor.

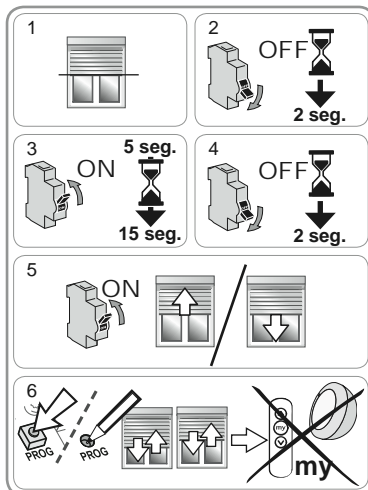
**!** Realizar el doble corte de corriente solamente en el motor que se va a reiniciar.

- 1) Colocar la persiana en posición intermedia (si fuera posible).
- 2) Cortar la alimentación eléctrica durante 2 s.
- 3) Volver a conectar la alimentación eléctrica entre 5 s y 15 s.
- 4) Cortar la alimentación eléctrica durante 2 s.
- 5) Volver a conectar la alimentación eléctrica: la persiana se pone en movimiento durante unos segundos.

**i** Si la persiana se encuentra en la posición del final de carrera superior o inferior, efectúa un movimiento breve.

- 6) Mantener pulsado el botón PROG: la persiana efectúa un primer movimiento y vuelve a moverse transcurridos unos instantes. El motor recupera la configuración de fábrica.

- Proseguir con los procedimientos del apartado "Puesta en marcha".



## 9. DATOS TÉCNICOS

Frecuencia de radio	868-870 MHz io-homecontrol® bidireccional tri-banda
Alimentación	230 V ~ 50 Hz
Temperatura de funcionamiento	- 20 °C a + 70 °C
Nivel de protección	IP 44
Número máximo de puntos de mando asociados	9
Nivel de seguridad	Clase I

# ÍNDICE

<b>1. Introdução</b>	<b>25</b>	<b>6. Utilização</b>	<b>30</b>
<b>2. Segurança</b>	<b>26</b>	6.1. Funcionamento normal	30
2.1. Segurança e responsabilidade	26	6.2. Funcionamento com um sensor io Somfy30	
2.2. Instruções de segurança específicas	26	6.3. Feedback	30
<b>3. Instalação</b>	<b>26</b>	<b>7. Regulações suplementares</b>	<b>30</b>
3.1. Preparação do motor	26	7.1. Posição favorita (my) das lâminas orientadas	30
3.2. Preparação do tubo	26	7.2. Adicionar/eliminar pontos de comando io e sensores io Somfy	30
3.3. Montagem do motor no tubo	27	7.3. Alteração dos fins de curso	31
3.4. Montagem do conjunto tubo-motor	27	7.4. Funções avançadas	31
<b>4. Ligação eléctrica</b>	<b>27</b>	<b>8. Sugestões e conselhos</b>	<b>31</b>
<b>5. Funcionamento</b>	<b>28</b>	8.1. Substituição de um ponto de comando io Somfy perdido ou partido	31
5.1. Identificação das etapas de regulação já efectuadas	28	8.2. Perguntas sobre o Gradhermetic io?	32
5.2. Pré-registo do ponto de comando local io Somfy	28	8.3. Repor a configuração de origem	32
5.3. Verificação do sentido de rotação do motor	29	<b>9. Especificações técnicas</b>	<b>32</b>
5.4. Regulação dos fins de curso	29		
5.5. Registo do primeiro ponto de comando local io Somfy	29		

## 1. INTRODUÇÃO

O motor SGH io foi concebido para automatizar as persianas com lâminas ajustáveis e regulação manual dos fins de curso do tipo Gradhermetic.

### O que é o io-homecontrol®?

O motor SGH io utiliza o io-homecontrol®, o novo protocolo de comunicação sem fios universal e seguro, utilizado por destacados fabricantes no campo do equipamento para o lar. O io-homecontrol® permite que todos os equipamentos de conforto e de segurança comuniquem entre si e sejam controlados por um único ponto de comando.

A flexibilidade e a compatibilidade perfeita do sistema io-homecontrol® permite acompanhar a evolução das suas necessidades. Automatizar primeiro as persianas e a porta de entrada e depois equipar os estores exteriores, o portão e a porta da garagem ou a iluminação do jardim com o sistema io-homecontrol®.

Ao longo do tempo, estes equipamentos mantêm-se compatíveis com a instalação existente graças à tecnologia io-homecontrol® que garante a sua interoperacionalidade.

Para mais informações, consulte o Web site **www.io-homecontrol.com**.



io-homecontrol® proporciona uma tecnologia de rádio avançada, segura e de fácil instalação. Os produtos com a marca io-homecontrol® comunicam entre si, oferecendo maior conforto, mais segurança e uma melhor economia de energia.

[www.io-homecontrol.com](http://www.io-homecontrol.com)

## 2. SEGURANÇA

### 2.1. Segurança e responsabilidade

Antes de instalar e de utilizar este produto, leia atentamente este guia.

Este produto Somfy deve ser instalado por um técnico de instalação de automatismos domésticos, a quem se destina este guia.

O instalador deverá, sobretudo, cumprir as normas e leis em vigor no país em que o aparelho vai ser instalado e informar os clientes acerca das condições de utilização e de manutenção do mesmo.

Não é permitida qualquer utilização fora do âmbito de aplicação definido pela Somfy. A utilização indevida, assim como qualquer incumprimento das instruções constantes deste guia, resultam na invalidação da garantia e exoneram a Somfy de toda e qualquer responsabilidade.

Não comece nenhuma instalação sem verificar primeiro se este aparelho é compatível com o equipamento e acessórios associados.

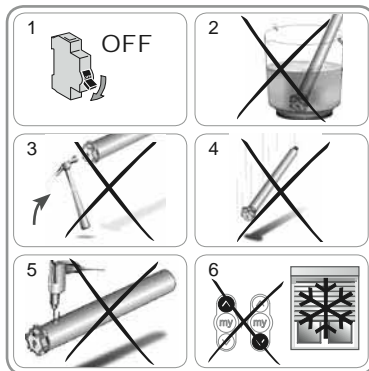
### 2.2. Instruções de segurança específicas

Além das instruções de segurança descritas neste guia, respeite igualmente as instruções indicadas no documento anexo "*Instruções de Segurança a cumprir e conservar*".

- 1) Desligar a alimentação do sector correspondente às persianas antes de qualquer operação de manutenção que as envolva.

Para não danificar o produto:

- 2) Nunca mergulhe o aparelho em líquido!
- 3) Evite os impactos!
- 4) Evite as quedas!
- 5) Nunca perfure o produto!
- 6) Evite as manobras quando se formar gelo sobre a persiana.

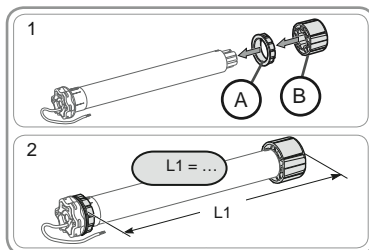


## 3. INSTALAÇÃO

O motor SGH io que acompanha a persiana Gradhermetic deve ser instalado sem ficar exposto às condições atmosféricas.

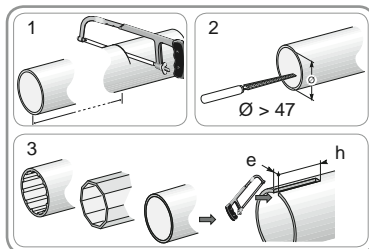
### 3.1. Preparação do motor

- 1) Montar o aro (A) e a roda (B) no motor.
- 2) Medir o comprimento (L1) entre a extremidade interior da cabeça do motor e a extremidade da roda.



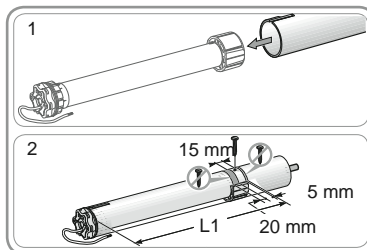
### 3.2. Preparação do tubo

- 1) Cortar o tubo de enrolamento com o comprimento pretendido.
- 2) Limar as arestas do tubo de enrolamento e eliminar as aparas.
- 3) No caso dos tubos de enrolamento lisos, cortar uma ranhura com as seguintes medidas:
  - e = 4 mm.
  - h = 28 mm.



### 3.3. Montagem do motor no tubo

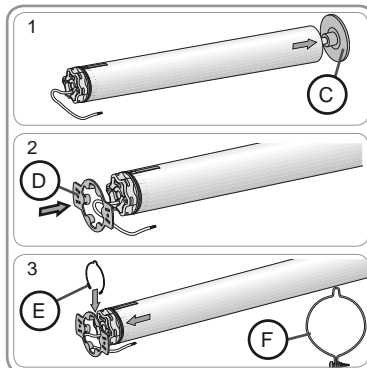
- 1) Introduzir o motor no tubo de enrolamento. Nos tubos de enrolamento lisos, posicionar a ranhura cortada sobre o aro.
- 2) Por motivos de segurança, fixar o tubo de enrolamento sobre a roda com 4 parafusos para metal com 5 mm de diâmetro ou 4 rebites cegos em aço com 4,8 mm de diâmetro colocados a:
  - pelo menos 5 mm da extremidade exterior da roda: L1 - 5; e
  - no máximo 15 mm da extremidade exterior da roda: L1 - 15.



**!** Os parafusos ou os rebites cegos não devem ser fixados sobre o motor, mas somente sobre a roda.

### 3.4. Montagem do conjunto tubo-motor

- 1) Montar o conjunto tubo-motor no terminal de suporte (C).
- 2) Montar o conjunto tubo-motor no suporte do motor (D).
- 3) Conforme o tipo de suporte, encaixar o anel de bloqueio (E) [nos motores  $\geq 85$  Nm, com um anel de bloqueio, utilizar obrigatoriamente o anel de bloqueio com fecho (F)].

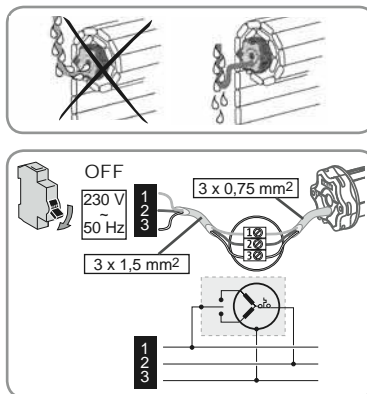


## 4. LIGAÇÃO ELÉCTRICA

**!** Fazer sempre uma curva no cabo de alimentação para evitar a penetração de água no motor!

- Desligar a alimentação do sector.
- Ligar o motor segundo as informações do quadro abaixo:

	230 V ~ 50 Hz	Cabo do motor
1	Castanho	Fase (P)
2	Azul	Neutro (N)
3	Verde-amarelo	Terra ( $\perp$ )



## 5. FUNCIONAMENTO

Este guia descreve apenas o funcionamento com um ponto de comando local io Somfy do tipo Situo io. Para obter informações acerca do funcionamento com qualquer outro ponto de comando io, consulte o guia correspondente.

### 5.1. Identificação das etapas de regulação já efectuadas

**!** Deve ser alimentado um único motor de cada vez.

Ligar à corrente e seguir o procedimento "a" ou "b" conforme a reacção da persiana:



#### a A persiana efectua um ligeiro movimento

Os fins de curso estão regulados e nenhum ponto de comando io Somfy está registado:



Registo do primeiro ponto de comando local io Somfy

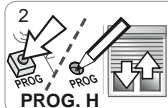
1) Premir ao mesmo tempo os botões Cima e Baixo do novo ponto de comando (H) até que a persiana se movimente.

2) Premir ao de leve o botão PROG deste ponto de comando (H): a persiana efectua um ligeiro movimento e o ponto de comando fica registado.

1



2



PROG. H

ou

#### b A persiana não se mexe

Premir o botão Cima ou Baixo e seguir o procedimento "b1" ou "b2" conforme a reacção da persiana:



b1 ou b2

#### b1 A persiana continua sem se mexer

Os fins de curso não estão regulados e nenhum ponto de comando io Somfy está registado. Avance para o capítulo "Pré-registo do ponto de comando local io Somfy".



Pré-registo do ponto de comando local io Somfy

ou

#### b2 A persiana sobe ou desce completamente

Os fins de curso estão regulados e o ponto de comando io Somfy está registado.

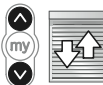
Avance para o capítulo "Utilização".



Utilização

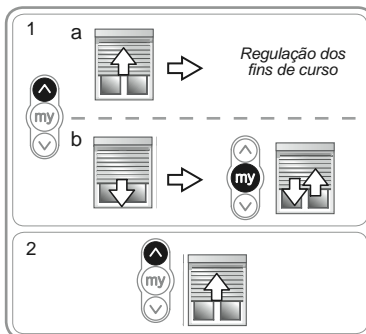
### 5.2. Pré-registo do ponto de comando local io Somfy

Premir ao mesmo tempo os botões Cima e Baixo: a persiana efectua um ligeiro movimento e o ponto de comando local io Somfy fica pré-registado no motor.



### 5.3. Verificação do sentido de rotação do motor

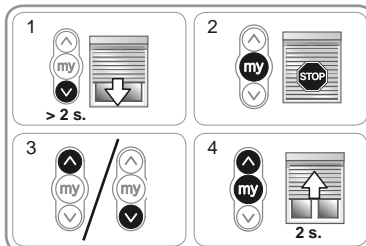
- 1) Premir o botão Cima:
  - a) Se a persiana subir, o sentido de rotação está correcto: avance para o capítulo "*Regulação dos fins de curso*".
  - b) Se a persiana descer, o sentido de rotação não está correcto: premir o botão "my" até a persiana se movimentar e o sentido de rotação altera-se.
- 2) Premir o botão Cima para controlar o sentido de rotação.



### 5.4. Regulação dos fins de curso

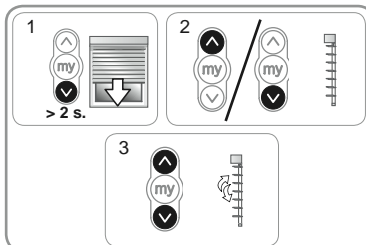
#### Regulação do fim de curso em baixo

- 1) Colocar a persiana na posição de fim de curso em baixo mantendo premido o botão Baixo.
- 2) Soltar o botão na altura desejada.
- 3) Se necessário, ajustar a posição da persiana com os botões Cima ou Baixo.
- 4) Premir ao mesmo tempo os botões "my" e Cima: a persiana sobe durante 2 segundos.



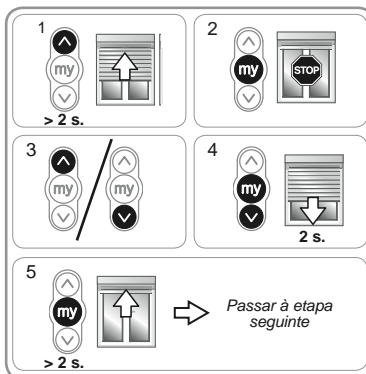
#### Regulação das lâminas direitas

- 1) Levantar a persiana até à zona de orientação, mantendo premidos os botões Cima (até ouvir um "clique") e depois Baixo, até à posição de "lâminas direitas".
- 2) Premir por impulsos os botões Cima ou Baixo para regular a orientação das lâminas de modo a que estas fiquem na horizontal.
- 3) Premir ao mesmo tempo os botões Cima e Baixo para validar a posição horizontal das lâminas: a persiana efectua um ligeiro movimento.



#### Regulação do fim de curso em cima

- 1) Colocar a persiana na posição de fim de curso em cima mantendo premido o botão Cima.
- 2) Soltar o botão na altura desejada.
- 3) Se necessário, ajustar a posição da persiana com os botões Cima ou Baixo.
- 4) Premir ao mesmo tempo os botões "my" e Baixo: a persiana desce durante 2 segundos.
- 5) Premir o botão "my" durante 2 segundos e a persiana sobe até ao fim de curso em cima: os fins de curso ficam registados. Avance para o capítulo "*Registo do primeiro ponto de comando local io Somfy*".



### 5.5. Registo do primeiro ponto de comando local io Somfy

#### 5.5.1. Através de um ponto de comando local io Somfy pré-registado

- Premir ao de leve o botão PROG deste ponto de comando (G): a persiana efectua um ligeiro movimento e o ponto de comando fica registado.



## 6. UTILIZAÇÃO

### 6.1. Funcionamento normal

#### 6.1.1. Posição favorita (my)

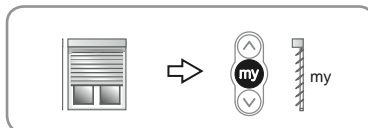
##### Definição

Uma posição específica das lâminas orientadas, designada "posição favorita (my)", diferente da posição de lâminas direitas, fica registada no motor.

**i** Para alterar a posição favorita (my), consultar o capítulo "Regulações suplementares".

Para utilizar a posição favorita (my):

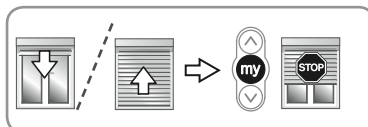
- Quando a persiana estiver parada, premir ao de leve o botão "my": a persiana sobe ou desce até à zona de orientação e pára na posição favorita (my).



#### 6.1.2. Função STOP

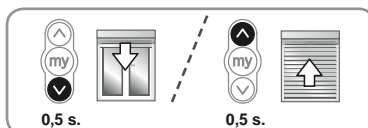
A persiana está em movimento.

- Premir ao de leve o botão "my": a persiana pára automaticamente.



#### 6.1.3. Botões Cima e Baixo

Premir o botão Cima ou Baixo durante 0,5 segundos provoca uma subida ou descida completa da persiana.



### 6.2. Funcionamento com um sensor io Somfy

#### 6.2.1. Funcionamento com um sensor solar io Somfy (tipo Sunis WireFree™ io)

Consultar o guia correspondente.

#### 6.3. Feedback

Depois de cada ordem, o motor SGH io envia uma mensagem. Esta informação é tratada pelos pontos de comando bidireccionais io.

## 7. REGULAÇÕES SUPLEMENTARES

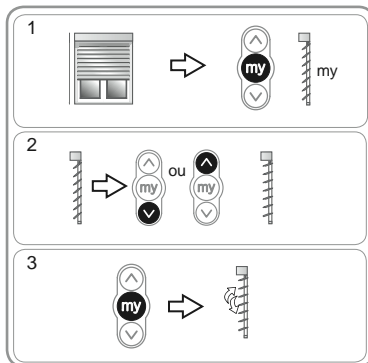
### 7.1. Posição favorita (my) das lâminas orientadas

#### 7.1.1 Alteração da posição favorita (my)

- 1) Quando a persiana estiver parada, premir ao de leve o botão "my": a persiana sobe ou desce até à zona de orientação e pára na posição favorita (my).
- 2) Premir várias vezes, ao de leve, os botões Cima ou Baixo para orientar as lâminas da persiana para a posição favorita (my) pretendida.

**i** Quando são dados vários toques ao de leve e consecutivos no mesmo botão, o motor orienta as lâminas dentro do valor correspondente ao número de impulsos.

- 3) Premir o botão "my" até que a persiana se movimente: a posição favorita (my) fica registada.



### 7.2. Adicionar/eliminar pontos de comando io e sensores io Somfy

Consultar o guia correspondente.

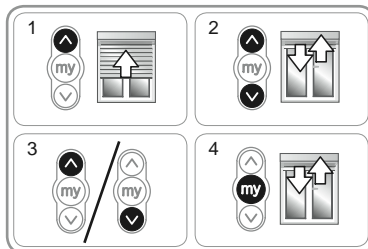


### 7.3. Alteração dos fins de curso

Os fins de curso em cima e em baixo podem ser alterados.

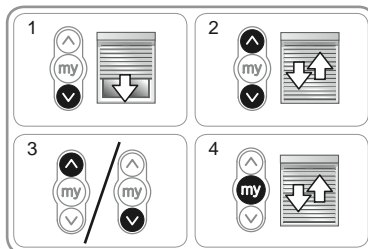
#### Reajuste do fim de curso em cima

- 1) Colocar a persiana no fim de curso em cima.
- 2) Premir ao mesmo tempo os botões Cima e Baixo até a persiana se movimentar: o motor fica em modo de regulação.
- 3) Ajustar a posição superior da persiana com os botões Cima ou Baixo.
- 4) Premir o botão "my" até que a persiana se movimente: o novo fim de curso em cima fica registado.



#### Reajuste do fim de curso em baixo

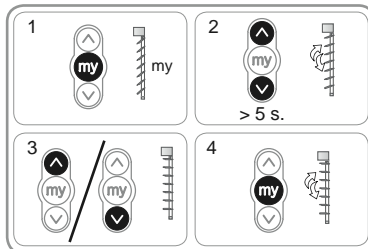
- 1) Colocar a persiana no fim de curso em baixo.
- 2) Premir ao mesmo tempo os botões Cima e Baixo até a persiana se movimentar: o motor fica em modo de regulação.
- 3) Ajustar a posição inferior da persiana com os botões Cima ou Baixo.
- 4) Premir o botão "my" até que a persiana se movimente: o novo fim de curso em baixo fica registado.



#### Reajuste das lâminas direitas

- 1) Colocar a persiana na posição (my).
- 2) Premir os botões Cima e Baixo durante 5 segundos até a persiana se movimentar.
- 3) Ajustar a posição "lâminas direitas" com os botões Cima ou Baixo.
- 4) Premir o botão "my" até que a persiana se movimente. A nova posição "lâminas direitas" fica registada.

**⚠** Verificar a orientação das lâminas na posição favorita depois de ter regulado a posição "lâminas direitas": se necessário, consultar o capítulo "Alteração da posição favorita (my)".



### 7.4. Funções avançadas

**⚠** Contactar o fabricante da persiana antes de qualquer utilização destas funções, para validar a compatibilidade da sua instalação.

## 8. SUGESTÕES E CONSELHOS

### 8.1. Substituição de um ponto de comando io Somfy perdido ou partido

Consultar o guia correspondente.

## 8.2. Perguntas sobre o Gradhermetic io?

Situação	Causas possíveis	Soluções
A persiana não funciona.	A ligação do cabo eléctrico não está correcta.	Verificar o cabo e modificar a ligação, se necessário.
	O motor está quente.	Aguardar até que o motor arrefeça.
	O cabo utilizado não é adequado.	Verificar o cabo utilizado e certificar-se de que possui três condutores.
	A pilha do ponto de comando io Somfy está fraca.	Verificar se a pilha está fraca e substituí-la, se necessário.
	O ponto de comando não é compatível.	Verificar a compatibilidade e substituir o ponto de comando, se necessário.
A persiana pára demasiado cedo.	O aro está mal colocado.	Fixar o aro correctamente.
	Os fins de curso estão mal regulados.	Reajustar os fins de curso.
A persiana não se posiciona com as lâminas orientadas [posição favorita (my)].	Regulação defeituosa das lâminas direitas	Regular a posição das lâminas direitas.

## 8.3. Repor a configuração de origem

**!** Esta reposição da configuração elimina todos os pontos de comando, todos os sensores, todas as regulações de fins de curso e reinicializa o sentido de rotação e a posição favorita (my) do motor.

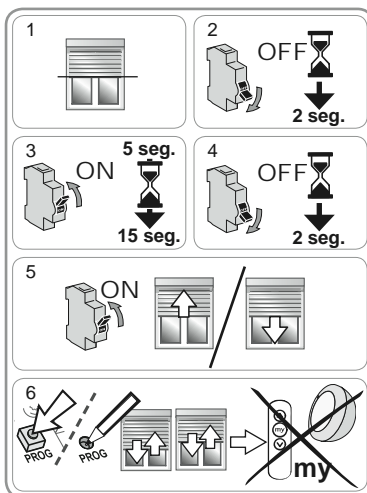
**!** Efectuar o duplo corte de corrente somente ao nível do motor a repor.

- 1) Colocar a persiana em posição mediana (se possível).
- 2) Desligar a alimentação do sector durante 2 segundos.
- 3) Voltar a ligar a alimentação num espaço de 5 a 15 segundos.
- 4) Desligar a alimentação do sector durante 2 segundos.
- 5) Voltar a ligar a alimentação do sector: a persiana movimentar-se durante alguns segundos.

**i** Se a persiana estiver no fim de curso em cima ou em baixo, efectuará um ligeiro movimento.

- 6) Manter o botão PROG premido: a persiana efectua um primeiro movimento e depois um segundo, alguns instantes mais tarde. O motor regressa à configuração de fábrica.

- Consultar novamente os procedimentos do capítulo "Funcionamento".



## 9. ESPECIFICAÇÕES TÉCNICAS

Frequência de rádio	Banda tripla 868-870 MHz io-homecontrol® bidireccional
Alimentação	230 V ~ 50 Hz
Temperatura de utilização	-20°C a +70°C
Grau de protecção	IP 44
Número máximo de pontos de comando associados	9
Nível de segurança	Classe I

## CONTENUTI

<b>1. Introduzione</b>	<b>33</b>	<b>6. Utilizzo</b>	<b>38</b>
<b>2. Sicurezza</b>	<b>34</b>	6.1. Funzionamento standard	38
2.1. Sicurezza e responsabilità	34	6.2. Funzionamento con un sensore io Somfy38	
2.2. Istruzioni specifiche per la sicurezza	34	6.3. Feedback	38
<b>3. Installazione</b>	<b>34</b>	<b>7. Ulteriori impostazioni</b>	<b>38</b>
3.1. Preparazione del motore	34	7.1. Posizione preferita (my) di orientamento delle stecche	38
3.2. Preparazione del tubo	34	7.2. Aggiunta/ Eliminazione di punti di comando io e sensori io Somfy	38
3.3. Assemblaggio motore - tubo	35	7.3. Modifica dei fincorsa	39
3.4. Montaggio del gruppo tubo-motore	35	7.4. Funzioni avanzate	39
<b>4. Cablaggio</b>	<b>35</b>	<b>8. Suggerimenti e consigli</b>	<b>39</b>
<b>5. Messa in servizio</b>	<b>36</b>	8.1. Sostituzione di un punto di comando io Somfy perso o rotto	39
5.1. Identificazione delle tappe di regolazione già eseguite	36	8.2. Domande relative a Gradhermetic io	40
5.2. Pre-registrazione del punto di comando locale io Somfy	36	8.3. Ripristinare la configurazione originale	40
5.3. Verifica del senso di rotazione del motore	37	<b>9. Dati tecnici</b>	<b>40</b>
5.4. Regolazione dei fincorsa	37		
5.5. Registrazione del primo punto di comando locale io Somfy	37		

## 1. INTRODUZIONE

Il motore SGH io è progettato per comandare tapparelle con stecche orientabili e regolazione manuale dei fincorsa di tipo Gradhermetic.

### Cos'è la tecnologia io-homecontrol®?

Il motore SGH io utilizza la tecnologia io-homecontrol®, il nuovo protocollo di comunicazione senza fili universale e sicuro, condiviso dai principali produttori del settore della domotica. La tecnologia io-homecontrol® consente a tutti gli impianti di confort e sicurezza di comunicare tra loro e di essere pilotati da un unico punto di comando.

La flessibilità e l'ottima compatibilità della tecnologia io-homecontrol® consentono al sistema di adattarsi a esigenze diverse. È possibile automatizzare innanzitutto le tapparelle e l'ingresso, quindi passare alle tende esterne, al cancello e alla porta del garage o all'illuminazione del giardino.

Anche se integrati in tempi diversi, questi sistemi mantengono la compatibilità con le installazioni esistenti grazie alla tecnologia io-homecontrol® che garantisce la loro interoperabilità.

Per ulteriori informazioni, visitare il sito Web [www.io-homecontrol.com](http://www.io-homecontrol.com).



io-homecontrol® offre una avanzata tecnologia in radio frequenza sicura e facile da installare. Tutti i prodotti contraddistinti dal marchio io-homecontrol® si interfacciano automaticamente tra loro per offrire maggiore comfort, sicurezza e risparmio energetico.

[www.io-homecontrol.com](http://www.io-homecontrol.com)

## 2. SICUREZZA

### 2.1. Sicurezza e responsabilità

Prima di installare e utilizzare questo prodotto, leggere attentamente il presente manuale.

Questo prodotto Somfy deve essere installato da un professionista di impianti di motorizzazione e domotica al quale è destinato il presente manuale.

L'installatore deve inoltre conformarsi alle norme e alla legislazione vigente nel paese di installazione e informare il cliente circa le condizioni di utilizzo e manutenzione del prodotto.

È vietato utilizzare il dispositivo per prodotti diversi da quelli specificati da Somfy. Il mancato rispetto di tale prescrizione e delle istruzioni fornite nel presente manuale comporta la decadenza della garanzia e solleva Somfy da qualsiasi responsabilità.

Prima di iniziare l'installazione, verificare la compatibilità del prodotto con le apparecchiature e gli accessori associati.

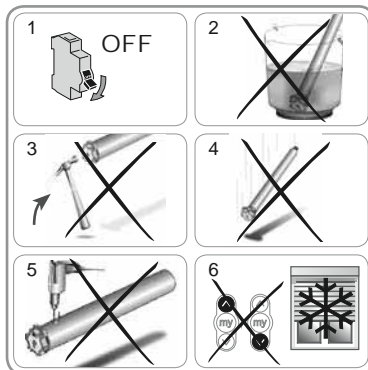
### 2.2. Istruzioni specifiche per la sicurezza

Oltre alle istruzioni di sicurezza descritte nel presente manuale, rispettare anche le istruzioni dettagliate nel documento allegato "Istruzioni di sicurezza da rispettare e conservare".

- 1) Prima di procedere a qualsiasi operazione relativa alla tapparella, interrompere l'alimentazione dell'area corrispondente.

Per evitare danni al prodotto:

- 2) Non immergerlo nell'acqua!
- 3) Evitare gli urti!
- 4) Non farlo cadere!
- 5) Non perforarlo!
- 6) Evitare qualsiasi operazione in presenza di ghiaccio sulla tapparella.

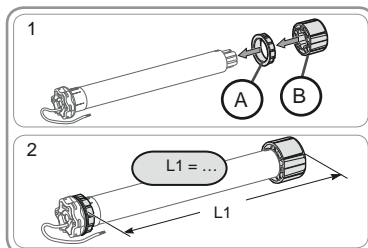


## 3. INSTALLAZIONE

Il motore SGH io che movimenta la tapparella Gradhermetic deve essere installato al riparo di intemperie.

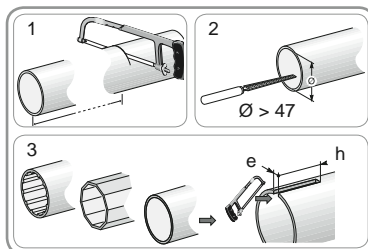
### 3.1. Preparazione del motore

- 1) Montare la corona (A) e la ruota (B) sul motore.
- 2) Misurare la lunghezza (L1) tra il bordo interno della testa del motore e l'estremità della ruota.



### 3.2. Preparazione del tubo

- 1) Tagliare il tubo di avvolgimento alla lunghezza desiderata.
- 2) Eliminare le bave e i trucioli rimasti sul tubo di avvolgimento.
- 3) Per i tubi di avvolgimento lisci, praticare una tacca a seconda dei seguenti indici:
  - e = 4 mm
  - h = 28 mm.



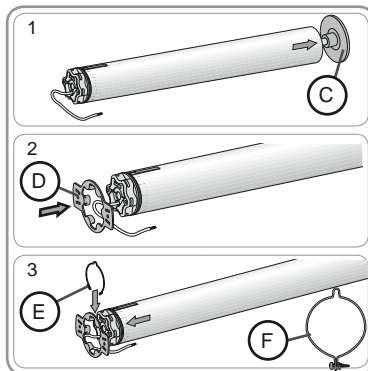
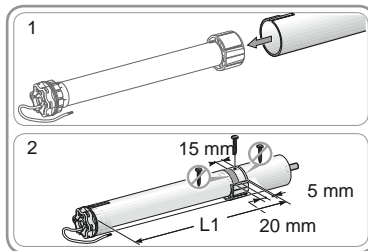
### 3.3. Assemblaggio motore - tubo

- 1) Far scorrere il motore dentro il tubo di avvolgimento. Per i tubi di avvolgimento lisci, posizionare la tacca praticata sulla corona.
- 2) Per motivi di sicurezza, fissare il tubo di avvolgimento sulla ruota con 4 viti parker  $\varnothing$  5 mm o 4 rivetti  $\varnothing$  4,8 mm posizionati a:
  - almeno 5 mm dall'estremità esterna della ruota: L1 - 5, e
  - al massimo 15 mm dall'estremità esterna della ruota: L1 - 15.

**⚠** Le viti o i rivetti non devono essere fissati sul motore, ma soltanto sulla ruota.

### 3.4. Montaggio del gruppo tubo-motore

- 1) Introdurre il gruppo tubo-motore nel supporto esterno (C).
- 2) Montare il gruppo tubo-motore sul supporto motore (D).
- 3) In base al tipo di supporto, inserire l'anello di sicurezza (E) [per i motori  $\geq$  85 Nm utilizzare assolutamente l'anello di sicurezza con vite (F)].

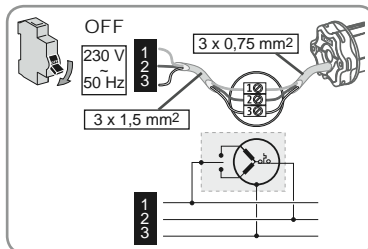
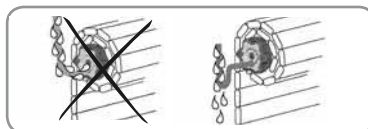


## 4. CABLAGGIO

**⚠** Lasciare sempre un anello sul cavo di alimentazione per evitare la penetrazione di acqua nel motore.

- Interrompere l'alimentazione.
- Collegare il motore rispettando le informazioni riportate nella seguente tabella:

	230 V ~ 50 Hz	Cavo motore
1	Marrone	Fase (P)
2	Azzurro	Neutro (N)
3	Verde-Giallo	Terra ( $\perp$ )



## 5. MESSA IN SERVIZIO

Il presente manuale descrive soltanto la messa in servizio con l'aiuto di un punto di comando locale io Somfy di tipo Situo io. Per una messa in servizio con un punto di comando io diverso, consultare il relativo manuale.

### 5.1. Identificazione delle tappe di regolazione già eseguite

 Alimentare soltanto un motore alla volta.

Mettere sotto tensione e seguire la procedura "a" o "b" in base alla reazione della tapparella:



#### a La tapparella esegue un breve movimento

I fincorsa sono regolati e nessun punto di comando io Somfy è registrato:



Registrazione del primo punto di comando locale io Somfy

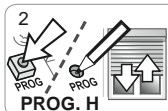
1) Premere contemporaneamente i tasti Salita e Discesa del nuovo punto di comando (H) fino al movimento della tapparella.

2) Premere brevemente il tasto PROG di questo punto di comando (H): la tapparella esegue un breve movimento, il punto di comando è registrato.

1



2



PROG. H

oppure

#### b La tapparella non esegue alcun movimento

Premere uno dei tasti Salita o Discesa e seguire la procedura "b1" o "b2" a seconda della reazione della tapparella:



b1

o b2

#### b1 La tapparella continua a non muoversi

I fincorsa non sono regolati e nessun punto di comando io Somfy è registrato.

Passare al capitolo "Pre-registrazione del punto di comando locale io Somfy".

oppure

#### b2 La tapparella sale o scende completamente

I fincorsa sono regolati e il punto di comando io Somfy è registrato.

Passare al capitolo "Utilizzo".



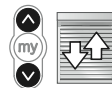
Pre-registrazione del punto di comando locale io Somfy



Utilizzo

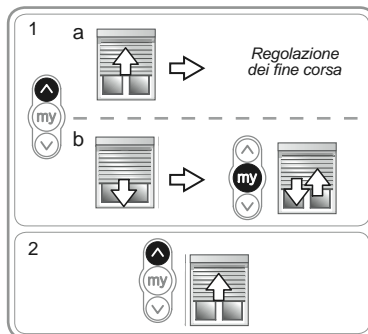
### 5.2. Pre-registrazione del punto di comando locale io Somfy

Premere contemporaneamente i tasti Salita e Discesa: la tapparella esegue un breve movimento, il punto di comando locale io Somfy è pre-registrato nel motore.



### 5.3. Verifica del senso di rotazione del motore

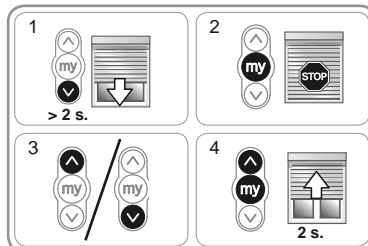
- 1) Premere il tasto Salita:
  - a) Se la tapparella sale, il senso di rotazione è corretto: passare al capitolo "Regolazione dei finecorsa".
  - b) Se la tapparella scende, il senso di rotazione non è corretto: premere il tasto "my" fino al movimento della tapparella, il senso di rotazione verrà modificato.
- 2) Premere il tasto Salita per controllare il senso di rotazione.



### 5.4. Regolazione dei finecorsa

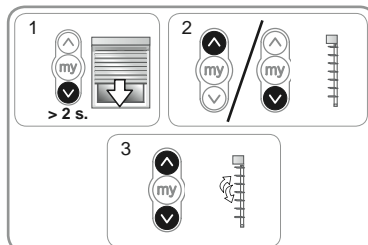
#### Regolazione del finecorsa inferiore

- 1) Portare la tapparella in posizione di finecorsa inferiore tenendo premuto il tasto Discesa.
- 2) Rilasciare il tasto quando la tapparella arriva nella posizione desiderata.
- 3) Se necessario, regolare la posizione della tapparella con l'aiuto dei tasti Salita o Discesa.
- 4) Premere nello stesso tempo i tasti "my" e Salita: la tapparella sale per 2 secondi.



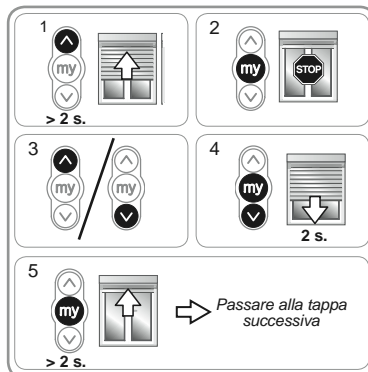
#### Regolazione delle stecche in posizione orizzontale

- 1) Posizionare la tapparella nella zona di orientamento tenendo premuto il tasto Salita (fino al "clic" del meccanismo di basculamento) poi il tasto Discesa fino a quando le stecche si trovano in posizione orizzontale.
- 2) Premere brevemente uno dei tasti Salita o Discesa per regolare l'orientamento delle stecche in modo che siano in posizione orizzontale.
- 3) Premere contemporaneamente i tasti Salita e Discesa per convalidare la posizione orizzontale delle stecche: la tapparella esegue un breve movimento.



#### Regolazione del finecorsa superiore

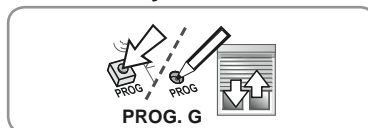
- 1) Fissare la tapparella in posizione di finecorsa superiore tenendo premuto il tasto Salita.
- 2) Rilasciare il tasto quando la tapparella arriva nella posizione desiderata.
- 3) Se necessario, regolare la posizione della tapparella con l'aiuto dei tasti Salita o Discesa.
- 4) Premere nello stesso tempo i tasti "my" e Discesa: la tapparella scende per 2 secondi.
- 5) Tenere premuto il tasto "my" per 2 secondi, la tapparella sale fino al finecorsa superiore: i finecorsa sono registrati. Passare al capitolo "Registrazione del primo punto di comando locale io Somfy".



### 5.5. Registrazione del primo punto di comando locale io Somfy

#### 5.5.1. Da un punto di comando locale io Somfy pre-registrato

- Premere brevemente il tasto PROG di questo punto di comando (G): la tapparella esegue un breve movimento, il punto di comando è registrato.



## 6. UTILIZZO

### 6.1. Funzionamento standard

#### 6.1.1. Posizione preferita (my)

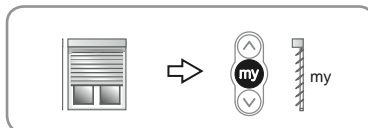
##### Definizione

Nel motore viene pre-registrata una posizione specifica di orientamento delle stecche chiamata "posizione preferita (my)", diversa dalla posizione orizzontale.

**i** Per modificare la posizione preferita (my), consultare il capitolo "Ulteriori impostazioni".

Per utilizzare la posizione preferita (my):

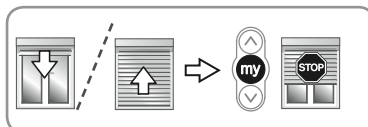
- Quando la tapparella è ferma, premere brevemente il tasto "my": la tapparella esegue il movimento e si ferma nella posizione di orientamento preferita (my).



#### 6.1.2. Funzione STOP

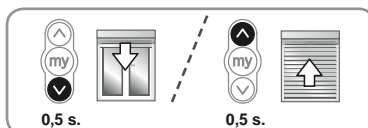
La tapparella è in movimento.

- Premere brevemente il tasto "my": la tapparella si ferma automaticamente.



#### 6.1.3. Tasti Salita e Discesa

Se viene premuto uno dei tasti Salita o Discesa per 0,5 secondi ciò provoca la salita o discesa completa della tapparella.



### 6.2. Funzionamento con un sensore io Somfy

#### 6.2.1. Funzionamento con un sensore di luminosità io Somfy (tipo Sunis WireFree™ io)

Consultare il relativo manuale.

#### 6.3. Feedback

Dopo ogni comando, il motore SGH io invia un messaggio. Questa informazione viene elaborata dai punti di comando bidirezionali io.

## 7. ULTERIORI IMPOSTAZIONI

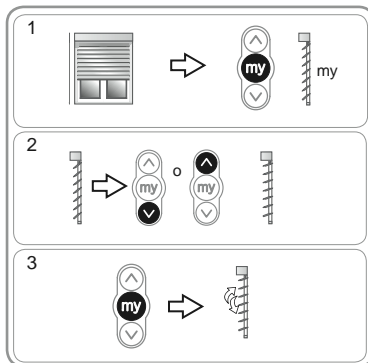
### 7.1. Posizione preferita (my) di orientamento delle stecche

#### 7.1.1 Modifica della posizione preferita (my)

- 1) Quando la tapparella è ferma, premere brevemente il tasto "my": la tapparella esegue il movimento e si ferma nella posizione di orientamento preferita (my).
- 2) Premere brevemente uno dei tasti Salita o Discesa per orientare le stecche della tapparella nella posizione preferita (my) desiderata.

**i** Quando si preme brevemente lo stesso tasto più volte di seguito, il motore orienta le stecche in base al numero di impulsi.

- 3) Tenere premuto il tasto "my" fino al movimento della tapparella: la posizione preferita (my) è registrata.



### 7.2. Aggiunta/Eliminazione di punti di comando io e sensori io Somfy

Consultare il relativo manuale.

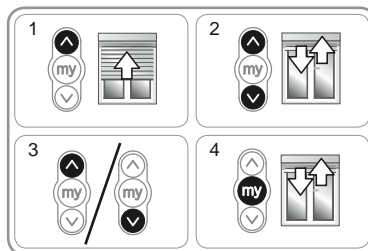


### 7.3. Modifica dei finecorsa

È possibile modificare i finecorsa inferiori e superiori.

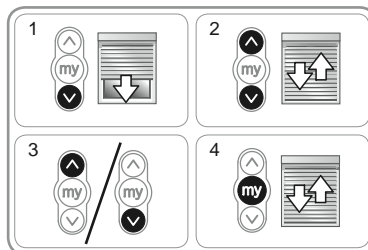
#### Nuova regolazione del finecorsa superiore

- 1) Posizionare la tapparella in finecorsa superiore.
- 2) Premere contemporaneamente i tasti Salita e Discesa fino al movimento della tapparella: il motore è in modalità regolazione.
- 3) Regolare la posizione alta della tapparella con l'aiuto dei tasti Salita o Discesa.
- 4) Tenere premuto il tasto "my" fino al movimento della tapparella: il nuovo finecorsa superiore è registrato.



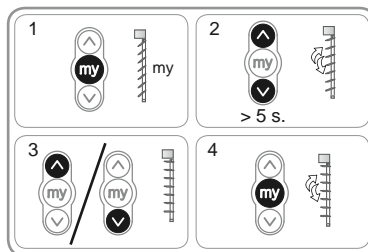
#### Nuova regolazione del finecorsa inferiore

- 1) Posizionare la tapparella in finecorsa inferiore.
- 2) Premere contemporaneamente i tasti Salita e Discesa fino al movimento della tapparella: il motore è in modalità regolazione.
- 3) Regolare la posizione bassa della tapparella con l'aiuto dei tasti Salita o Discesa.
- 4) Tenere premuto il tasto "my" fino al movimento della tapparella: il nuovo finecorsa inferiore è registrato.



#### Nuova regolazione delle stecche in posizione orizzontale

- 1) Posizionare la tapparella in posizione (my).
- 2) Tenere premuti i tasti Salita e Discesa per 5 secondi fino al movimento della tapparella.
- 3) Regolare la posizione "stecche orizzontali" con l'aiuto dei tasti Salita e Discesa.
- 4) Tenere premuto il tasto "my" fino al movimento della tapparella. La nuova posizione "stecche orizzontali" è registrata.



**⚠** Controllare l'orientamento delle stecche in posizione preferita dopo aver regolato la posizione "stecche orizzontali":  
se necessario consultare il capitolo "Modifica della posizione preferita (my)".

### 7.4. Funzioni avanzate

**⚠** Contattare il produttore della tapparella prima di utilizzare queste funzioni, per confermare la compatibilità con la vostra installazione.

## 8. SUGGERIMENTI E CONSIGLI

### 8.1. Sostituzione di un punto di comando io Somfy perso o rotto

Consultare il relativo manuale.

## 8.2. Domande relative a Gradhermetic io

Osservazioni	Possibili cause	Soluzioni
La tapparella non funziona.	Il cablaggio non è corretto.	Verificare il cablaggio e modificarlo se necessario.
	Il motore è surriscaldato.	Aspettare che il motore si raffreddi.
	Il cavo utilizzato non è conforme.	Verificare il cavo utilizzato e assicurarsi che possieda 3 conduttori.
	La batteria del punto di comando io Somfy è scarica.	Controllare il livello della batteria e sostituirla se necessario.
	Il punto di comando non è compatibile.	Verificare la compatibilità e sostituire il punto di comando se necessario.
La tapparella si ferma troppo presto.	Il punto di comando io Somfy utilizzato non è registrato nel motore.	Utilizzare un punto di comando registrato o registrare questo punto di comando.
	La corona non è posizionata correttamente.	Fissare correttamente la corona.
La tapparella non si porta in posizione di orientamento delle stecche [posizione preferita (my)].	I fincorsa non sono regolati correttamente.	Regolare nuovamente i fincorsa.
	Regolazione delle stecche orizzontali non corretta	Regolare la posizione stecche orizzontali.

## 8.3. Ripristinare la configurazione originale

**⚠** Questo azzeramento elimina tutti i punti di comando, sensori, regolazioni di fincorsa e inializza nuovamente il senso di rotazione e la posizione preferita (my) del motore.

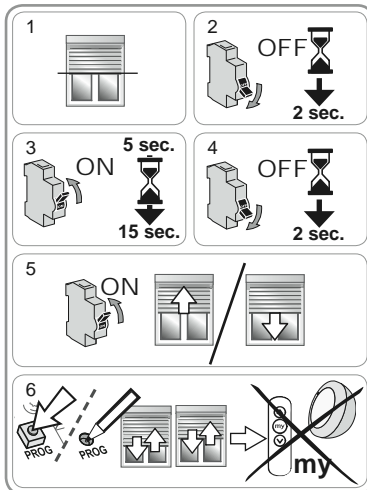
**⚠** Eseguire la doppia interruzione di corrente soltanto per il motore da azzerare.

- 1) Posizionare la tapparella in posizione mediana (se possibile).
- 2) Interrompere l'alimentazione per 2 sec.
- 3) Ripristinare l'alimentazione per 5-15 sec.
- 4) Interrompere l'alimentazione per 2 sec.
- 5) Ripristinare l'alimentazione: la tapparella si muove per pochi secondi.

**i** Se la tapparella è in fincorsa superiore o inferiore esegue un breve movimento.

- 6) Tenere premuto il tasto PROG: la tapparella esegue un primo movimento e un secondo qualche istante dopo. Il motore è in configurazione di fabbrica.

- Riprendere le procedure del capitolo "Messa in servizio".



## 9. DATI TECNICI

Frequenza radio	868-870 MHz io-homecontrol® bidirezionale Tri-band
Alimentazione	230 V ~ 50 Hz
Temperatura di esercizio	da - 20 C a + 70 C
Grado di protezione	IP 44
Numero massimo di punti di comando associati	9
Livello di sicurezza	Classe I











# Somfy Worldwide

Argentina:  
Somfy Argentina  
Tel: +55 11 (0) 4737-3700

Australia:  
Somfy PTY LTD  
Tel: +61 (2) 8845 7200

Austria:  
Somfy GesmbH  
Tel: +43 (0) 662 / 62 53 08 - 0

Belgium:  
Somfy Belux  
Tel: +32 (0) 2 712 07 70

Brasil:  
Somfy Brasil Ltda  
Tel: +55 11 3695 3585

Canada:  
Somfy ULC  
Tel: +1 (0) 905 564 6446

China:  
Somfy China Co. Ltd  
Tel: +8621 (0) 6280 9660

Croatia :  
Somfy Predstavništvo  
Tel: +385 (0) 51 502 640

Cyprus :  
Somfy Middle East  
Tel: +357(0) 25 34 55 40

Czech Republic:  
Somfy, spol. s.r.o.  
Tel: (+420) 296 372 486-7

Denmark:  
Somfy Nordic Danmark  
Tel: +45 65 32 57 93

Export:  
Somfy Export  
Tel: + 33 (0)4 50 96 70 76  
Tel: + 33 (0)4 50 96 75 53

Finland:  
Somfy Nordic AB Finland  
Tel: +358 (0)9 57 130 230  
Fax: +358 (0)9 57 130 231

France :  
Somfy France  
Tel. : +33 (0) 820 374 374

Germany:  
Somfy GmbH  
Tel: +49 (0) 7472 930 0

Greece:  
SOMFY HELLAS S.A.  
Tel: +30 210 6146768

Hong Kong:  
Somfy Co. Ltd  
Tel: +852 (0) 2523 6339

Hungary :  
Somfy Kft  
Tel: +36 1814 5120

India:  
Somfy India PVT Ltd  
Tel : +(91) 11 4165 9176

Indonesia:  
Somfy Jakarta  
Tel: +(62) 21 719 3620

Iran:  
Somfy Iran  
Tel: +98-217-7951036

Italy:  
Somfy Italia s.r.l  
Tel: +39-024847181

Japan:  
SOMFY KK  
Tel: +81 (0)45 481 6800

Jordan:  
Somfy Jordan  
Tel: +962-6-5821615

Kingdom of Saudi Arabia:  
Somfy Saoudi  
Riyadh :  
Tel: +966 1 47 23 020  
Tel: +966 1 47 23 203  
Jeddah :  
Tel: +966 2 69 83 353

Kuwait:  
Somfy Kuwait  
Tel: +965 4348906

Lebanon:  
Somfy Lebanon  
Tel: +961 (0) 1 391 224

Malaysia:  
Somfy Malaysia  
Tel: +60 (0) 3 228 74743

Mexico:  
Somfy Mexico SA de CV  
Tel: 52 (55) 4777 7770

Morocco:  
Somfy Maroc  
Tel: +212-22443500

Netherlands:  
Somfy BV  
Tel: +31 (0) 23 55 44 900

Norway:  
Somfy Nordic Norge  
Tel: +47 41 57 66 39

Poland:  
Somfy SP Z.O.O.  
Tel: +48 (22) 50 95 300

Portugal:  
Somfy Portugal  
Tel. +351 229 396 840

Romania:  
Somfy SRL  
Tel.: +40 - (0)368 - 444 081

Russia:  
Somfy LLC.  
Tel: +7 495 781 47 72

Serbia:  
SOMFY Predstavništvo  
Tel: 00381 (0)25 841 510

Singapore:  
Somfy PTE Ltd  
Tel: +65 (0) 6383 3855

Slovak republic:  
Somfy, spol. s r.o.  
Tel: +421 337 718 638  
Tel: +421 905 455 259

South Korea:  
Somfy JOO  
Tel: +82 (0) 2594 4331

Spain:  
Somfy Espana SA  
Tel: +34 (0) 934 800 900

Sweden:  
Somfy Nordic AB  
Tel: +46 (0)40 16 59 00

Switzerland: Somfy A.G. -  
Tel: +41 (0) 44 838 40 30

Syria: Somfy Syria  
Tel: +963-9-55580700

Taiwan:  
Somfy Development and  
Taiwan Branch  
Tel: +886 (0) 2 8509 8934

Thailand:  
Bangkok Regional Office  
Tel: +66 (0) 2714 3170

Tunisia:  
Somfy Tunisia  
Tel: +216-98303603

Turkey:  
Somfy TurkeyMah.,  
Tel: +90 (0) 216 651 30 15

United Arab Emirates:  
Somfy Gulf Jebel Ali Free Zone  
Tel: +971 (0) 4 88 32 808

United Kingdom:  
Somfy Limited  
Tel: +44 (0) 113 391 3030

United States:  
Somfy Systems  
Tel: +1 (0) 609 395 1300