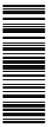


MAESTRIA+ 50 io

ES Instrucciones
EL Οδηγίες χρήσης
TR Talimatlar
CS Návod
HU Útmutató

PT Instruções
PL Instrukcja
RU Инструкции
RO Manual de utilizare
SR Uputstva

Ref. 5126054A



HOME MOTION by
somfy®

VERSIÓN TRADUCIDA

Esta guía se aplica a todas las versiones de MAESTRIA+ 50 io, versiones disponibles en el catálogo en vigor.

1. ÍNDICE

1. Información previa	3	3. Utilización y mantenimiento	12
1. 1. Ámbito de aplicación	3	3. 1. Funciones de "subida" y "bajada"	12
1. 2. Responsabilidad	3	3. 2. Función de PARADA	12
2. Instalación	4	3. 3. Posición preferida (my)	12
2. 1. Montaje	4	3. 4. Tensión de la tela	12
2. 2. Cableado	5	3. 5. Funcionamiento con sensores	13
2. 3. Puesta en marcha	5	3. 6. Sugerencias y consejos de utilización	13
2. 4. Sugerencias y consejos de instalación	10	4. Datos técnicos	14

1. INFORMACIÓN PREVIA

1. 1. ÁMBITO DE APLICACIÓN

Las motorizaciones MAESTRIA+ 50 están diseñadas para motorizar todo tipo de persianas orientables verticales.

El instalador, profesional de la motorización y de la automatización del hogar, debe asegurarse de que la instalación del producto motorizado, una vez colocado, respete las normas vigentes en el país de puesta en marcha, fundamentalmente, la norma de persianas orientables EN 13561.

1. 2. RESPONSABILIDAD

Antes de instalar y utilizar la motorización, lea detenidamente esta guía. Además de las instrucciones que figuran en esta guía, siga también las instrucciones detalladas en el documento adjunto **Instrucciones de seguridad**.

La motorización debe ser instalada por un profesional de la motorización y la automatización del hogar conforme a las instrucciones de Somfy y la reglamentación aplicable en el país de puesta en marcha.

Queda prohibido el uso de la motorización fuera del ámbito de aplicación anteriormente citado. Dicho uso anularía, al igual que cualquier otro uso contrario a las instrucciones que figuran en esta guía y en el documento adjunto **Instrucciones de seguridad**, cualquier responsabilidad y garantía de Somfy.

Tras la instalación de la motorización, el instalador deberá informar a sus clientes de las condiciones de uso y mantenimiento de la motorización y hacerles entrega de las instrucciones de utilización y mantenimiento, así como del documento adjunto **Instrucciones de seguridad**. Cualquier operación de Servicio Posventa en la motorización requerirá la intervención de un profesional de la motorización y la automatización del hogar.

En caso de duda durante la instalación de la motorización o para obtener información adicional, consulte con un representante de Somfy o visite el sitio web www.somfy.com.



¡Advertencia sobre seguridad!






¡Atención!




Información

2. INSTALACIÓN

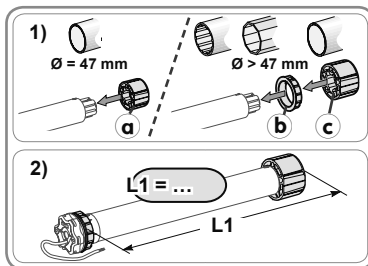
-  Instrucciones que debe seguir **obligatoriamente** el profesional de la motorización y la automatización del hogar que efectúe la instalación de la motorización.
-  No deje caer, golpee, perforo ni sumerja nunca la motorización.
-  Instale un punto de mando individual para cada motorización.

2. 1. MONTAJE

2. 1. 1. Preparación de la motorización

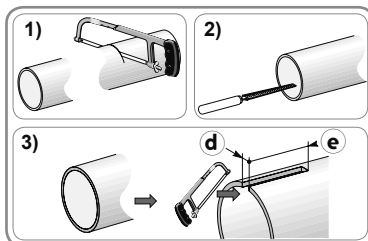
 Asegúrese de que el diámetro interior del tubo sea igual o superior a 47 mm.

- 1) Monte los accesorios necesarios para la integración de la motorización en el tubo de enrollamiento:
 - la rueda motriz **a** únicamente en la motorización,
 - o bien, la corona **b** y la rueda motriz **c** en la motorización.
- 2) Mida la longitud (**L1**) existente entre el borde interior de la cabeza de la motorización y el extremo de la rueda motriz.



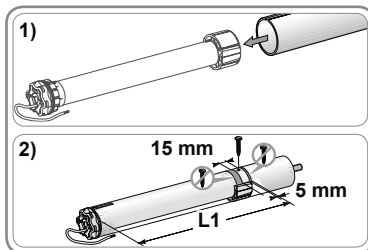
2. 1. 2. Preparación del tubo


- 1) Corte el tubo de enrollamiento con la longitud deseada en función del producto motorizado.
- 2) Elimine las rebabas y virutas del tubo de enrollamiento.
- 3) En los tubos de enrollamiento lisos en el interior, realice una muesca siguiendo las cotas siguientes: **d** = 4 mm; **e** = 28 mm.



2. 1. 3. Ensamblaje motorización - tubo

- 1) Introduzca la motorización en el tubo de enrollamiento. Para tubos de enrollamiento lisos en el interior, haga coincidir la muesca recortada sobre la corona.
- 2) La rueda motriz debe quedar bloqueada lateralmente en el tubo de enrollamiento:
 - fije el tubo de enrollamiento a la rueda motriz por medio de 4 tornillos autorroscantes de Ø 5 mm o 4 remaches pop de acero de Ø 4,8 mm situados a una distancia entre 5 mm y 15 mm del extremo exterior de la rueda motriz, sea cual sea el tubo de enrollamiento.




-  Los tornillos o los remaches pop no deben fijarse a la motorización, sino únicamente a la rueda motriz.
- o bien, mediante el uso de un tope de rueda, en el caso de los tubos no lisos.

2. 1. 4. Montaje del conjunto tubo - motorización

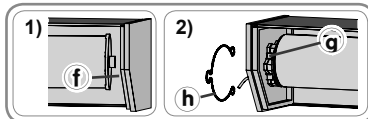
- Fije el extremo del tubo al tubo de enrollamiento.

Motorización con cabeza en forma de estrella

- 1) Monte y fije el conjunto tubo-motorización en el soporte del extremo **f** y en el soporte de la cabeza en forma de estrella de la motorización **g**.

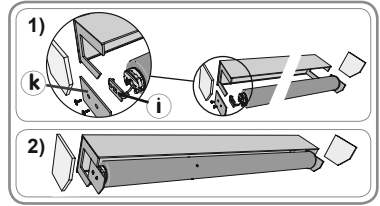
 Asegúrese de que el conjunto tubo-motorización quede bloqueado sobre el soporte del extremo. Esta operación permite evitar que el conjunto tubo-motorización se salga de la fijación del soporte del extremo.

- 2) Coloque el clip de retención **h** en función del tipo de soporte.



Motorización con cabeza redonda

- ① Para motores superiores a 25 Nm, utilice un soporte adaptado referido por Somfy.
- 3) Fije el soporte ① sobre la cabeza del motor y luego la pletina lateral desmontable (k).
- 4) Arrastre el conjunto tubo-motorización-pletina lateral desmontable en el cajón.



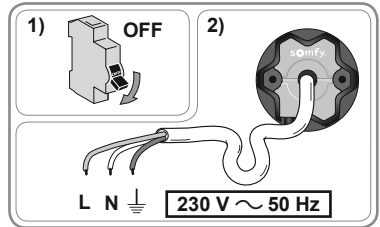
2. 2. CABLEADO

- ⚠ Respete la norma francesa NF C 15-100 para las instalaciones eléctricas.
- ⚠ Los cables que atraviesen una pared metálica interior deberán ir protegidos y aislados por un manguito o un tubo hueco.
- ⚠ Sujete los cables para evitar cualquier contacto con las partes en movimiento.
- ⚠ Si la motorización se utiliza en exterior y el cable de alimentación es de tipo H05-VVF, entonces instale el cable en un conducto resistente a los rayos UV (por ejemplo, bajo una canaleta).
- ⚠ Deje accesible el cable de alimentación de la motorización: debe ser posible sustituirlo fácilmente.

✋ Para evitar la penetración de agua en la motorización, haga siempre un bucle en el cable de alimentación.

- 1) Corte la alimentación eléctrica.
- 2) Conecte la motorización siguiendo la información facilitada en la tabla siguiente:

	Cable		
	Neutro (N)	Fase (L)	Tierra (⏚)
230 V ~ 50 Hz	Azul	Marrón	Verde-amarillo



2. 3. PUESTA EN MARCHA

En esta guía se describe la puesta en marcha de la motorización mediante un punto de mando local io-homecontrol® Somfy. Un punto de mando local io-homecontrol® Somfy es un transmisor radio monodireccional [1].

2. 3. 1. Identificación de los pasos de puesta en marcha ya efectuados

✋ Solamente se deberá conectar a la red una motorización a la vez.

Tres reacciones diferentes permiten identificar el estado de la motorización. Realice un corte de corriente de dos segundos sobre un único producto motorizado para identificar el estado de la motorización:

Reacción 1:

El producto motorizado efectúa un vaivén al conectarlo a la red.

Los finales de carrera están programados y no se ha memorizado ningún punto de mando.

- Vaya al apartado "Prememorización del punto de mando local io-homecontrol® Somfy (§2. 3. 2)" y luego al apartado "Memorización del primer punto de mando local io-homecontrol® Somfy (§2. 3. 6 A)".

Reacción 2:

El producto motorizado no efectúa un vaivén al conectarlo a la red y no reacciona cuando se pulsan las teclas del punto de mando.

Los finales de carrera no están programados y no se ha memorizado ningún punto de mando.

- Vaya al apartado Prememorización del punto de mando local io-homecontrol® Somfy (§2. 3. 2).

Reacción 3:

El producto motorizado no efectúa un vaivén al conectarlo a la red pero sí reacciona cuando se pulsan las teclas del punto de mando.

Se ha realizado la puesta en marcha.

- Para modificar las funciones avanzadas, vaya al apartado Ajuste de funciones avanzadas (§2. 3. 5).

Siga los pasos siguientes para realizar la puesta en marcha:

- 1) Prememorización del punto de mando local io-homecontrol® Somfy (§2. 3. 2)
- 2) Comprobación del sentido de rotación (§2. 3. 3)
- 3) Ajuste de los finales de carrera (§2. 3. 4)
- 4) Ajuste de las funciones avanzadas (§2. 3. 5)
- 5) Memorización del primer punto de mando local io-homecontrol® Somfy (§2. 3. 6)

2. 3. 2. Prememorización del punto de mando local io-homecontrol® Somfy

- Pulse simultáneamente las teclas de "Subida" y "Bajada":
El producto motorizado realizará un vaivén.

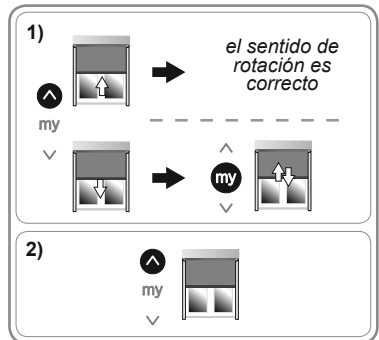
El punto de mando está prememorizado en la motorización.

i Esta prememorización se pierde si la motorización se desconecta de la red antes de la memorización definitiva de un punto de mando.



2. 3. 3. Comprobación del sentido de rotación

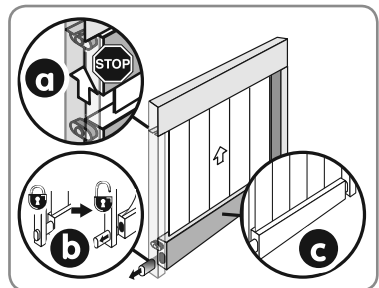
- 1) Pulse la tecla de "Subida":
 - Si el producto motorizado sube, el sentido de rotación es correcto.
 - Si el producto motorizado baja, el sentido de rotación es incorrecto. Pulse la tecla "my" hasta que el producto motorizado efectúe un vaivén; el sentido de rotación se modificará.
- 2) Pulse la tecla de "Subida" para comprobar el sentido de rotación.



2. 3. 4. Ajuste de los finales de carrera

- i** El ajuste de los finales de carrera depende del equipo del producto motorizado (consulte la tabla a continuación).
- i** Si se pulsan de manera prolongada las teclas de "Subida" o "Bajada" se producirá una subida y bajada continua del producto motorizado.
Si se pulsan brevemente las teclas de "Subida" o "Bajada" se producirá una subida o una bajada breve del producto motorizado.

Equipos disponibles					
a Tope superior	b Sistema de pestillos en el final de carrera inferior			c Barra de carga pesada	Pasos a efectuar
	Ninguna	Manual	*Auto.		
-	✓	✓	-	-	Consulte E1
✓	✓	✓	-	-	Consulte E2
✓	✓	-	-	✓	Consulte E3**
✓	-	-	✓	-	Consulte E4
-	-	-	✓	-	Consulte E5

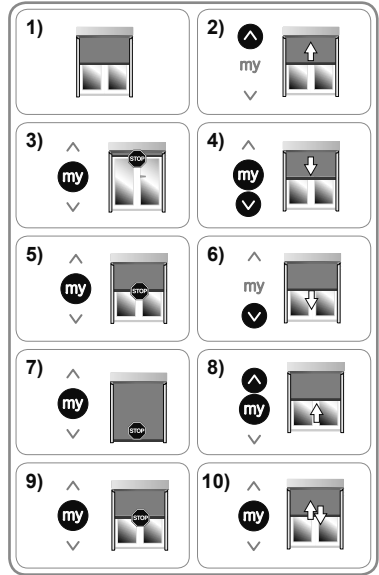


*Automático

**Este paso está adaptado particularmente para los estores enrollables "Screen ZIP" o para cualquier otro producto motorizado específico con una barra de carga pesada y una retención en el tope superior.

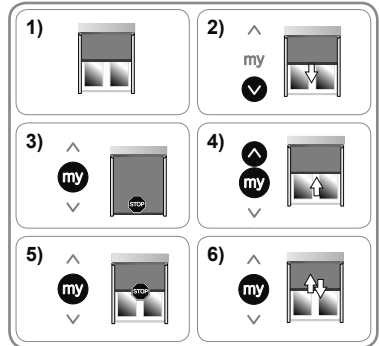
E1. AJUSTE MANUAL DEL FINAL DE CARRERA SUPERIOR Y DEL FINAL DE CARRERA INFERIOR

- 1) Sitúe el producto motorizado a media altura.
- 2) Pulse la tecla de "Subida": el producto motorizado sube.
- 3) Pulse la tecla "my" para detener el producto motorizado en la posición de final de carrera superior (ajuste la posición del producto motorizado, si fuese necesario, con las teclas de "Subida" o "Bajada").
- 4) Pulse simultáneamente las teclas "my" y de "Bajada": el producto motorizado baja.
- 5) Pulse la tecla "my" para detener el producto motorizado a media altura.
- 6) Pulse la tecla de "Bajada": el producto motorizado baja.
- 7) Pulse la tecla "my" para detener el producto motorizado en la posición de final de carrera inferior (ajuste la posición del producto motorizado, si fuese necesario, con las teclas de "Subida" o "Bajada").
- 8) Pulse simultáneamente las teclas "my" y de "Subida": el producto motorizado sube.
- 9) Pulse la tecla "my" para detener el producto motorizado.
- 10) Pulse la tecla "my" hasta que el producto motorizado efectúe un vaivén para validar el ajuste del final de carrera.



E2. AJUSTE MANUAL DEL FINAL DE CARRERA INFERIOR Y AJUSTE AUTOMÁTICO DEL FINAL DE CARRERA SUPERIOR

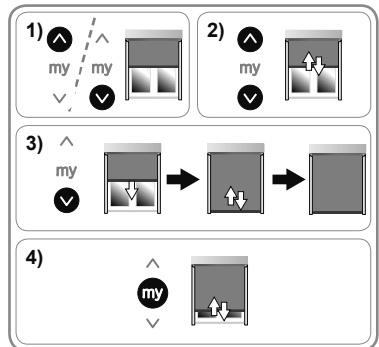
- 1) Sitúe el producto motorizado a media altura.
- 2) Pulse la tecla de "Bajada": el producto motorizado baja.
- 3) Pulse la tecla "my" para detener el producto motorizado en la posición de final de carrera inferior (ajuste la posición del producto motorizado, si fuese necesario, con las teclas de "Subida" o "Bajada").
- 4) Pulse simultáneamente las teclas "my" y de "Subida": el producto motorizado sube.
- 5) Pulse la tecla "my" para detener el producto motorizado.
- 6) Pulse la tecla "my" hasta que el producto motorizado efectúe un vaivén para validar el ajuste del final de carrera inferior.



i Después de pulsar la tecla "my" el final de carrera superior se ajusta automáticamente.

E3. AJUSTE AUTOMÁTICO DE LOS FINALES DE CARRERA

- 1) Sitúe el producto motorizado a media altura.
- 2) Pulse simultáneamente y de manera breve las teclas de "Subida" y "Bajada": el producto motorizado efectúa un vaivén.
- 3) Pulse la tecla "my" hasta que el producto motorizado baja hasta la detección del final de carrera inferior, efectúa un breve movimiento de subida y vuelve a su posición de final de carrera inferior.
- 4) Pulse la tecla "my" hasta que el producto motorizado efectúe un breve vaivén para validar el ajuste.

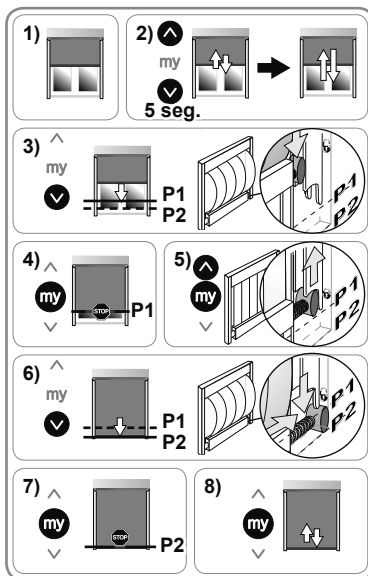


i Si después de varios tentativas, el final de carrera inferior no se ajusta automáticamente, aplique el paso **E2**.

E4. AJUSTE MANUAL DEL FINAL DE CARRERA INFERIOR Y AJUSTE AUTOMÁTICO DEL FINAL DE CARRERA SUPERIOR CON SISTEMA DE PESTILLOS AUTOMÁTICOS

i El sistema de pestillos en el final de carrera inferior puede variar según el producto motorizado, pero el principio de ajuste de las posiciones de entrada y salida de los pestillos es el mismo para todos los sistemas.

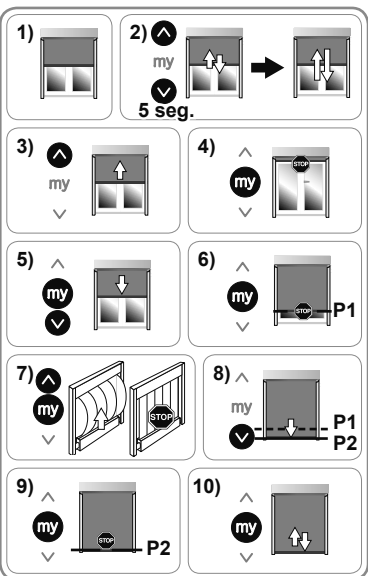
- 1) Sitúe el producto motorizado a media altura.
- 2) Pulse durante 5 segundos simultáneamente las teclas de "Subida" y "Bajada": el producto motorizado efectúa un primer vaivén y luego un segundo vaivén más lento.
- 3) Pulse la tecla de "Bajada": el producto motorizado baja.
- 4) Pulse la tecla "my" para detener el producto en la posición (P1) que corresponde a la entrada del sistema de pestillos automáticos.
- 5) Pulse simultáneamente las teclas "my" y de "Subida": el producto motorizado sube y se detiene tensando la tela.
- 6) Pulse la tecla de "Bajada": el producto motorizado baja.
- 7) Pulse la tecla "my" para detener el producto en la posición (P2) que corresponde a la salida del sistema de pestillos automáticos.
- 8) Pulse la tecla "my" hasta que el producto motorizado efectúe un vaivén para validar el ajuste del final de carrera.



E5. AJUSTE MANUAL DEL FINAL DE CARRERA CON SISTEMA DE PESTILLOS AUTOMÁTICOS

i El sistema de pestillos en el final de carrera inferior puede variar según el producto motorizado, pero el principio de ajuste de las posiciones de entrada y salida de los pestillos es el mismo para todos los sistemas.

- 1) Sitúe el producto motorizado a media altura.
- 2) Pulse durante 5 segundos simultáneamente las teclas de "Subida" y "Bajada": el producto motorizado efectúa un primer vaivén y luego un segundo vaivén más lento.
- 3) Pulse la tecla de "Subida": el producto motorizado sube.
- 4) Pulse la tecla "my" para detener el producto motorizado en la posición de final de carrera superior (ajuste la posición del producto motorizado, si fuese necesario, con las teclas de "Subida" o "Bajada").
- 5) Pulse simultáneamente las teclas "my" y de "Bajada": el producto motorizado baja.
- 6) Pulse la tecla "my" para detener el producto en la posición (P1) que corresponde a la entrada del sistema de pestillos automáticos.
- 7) Pulse simultáneamente las teclas "my" y de "Subida": el producto motorizado sube y se detiene tensando la tela.
- 8) Pulse la tecla de "Bajada": el producto motorizado baja.
- 9) Pulse la tecla "my" para detener el producto en la posición (P2) que corresponde a la salida del sistema de pestillos automáticos.
- 10) Pulse la tecla "my" hasta que el producto motorizado efectúe un vaivén para validar el ajuste del final de carrera.



2.3.5. Ajuste de las funciones avanzadas

❶ Realice el ajuste de las funciones avanzadas después del paso de ajuste de los finales de carrera (§2.3.4) y antes de la memorización del primer punto de mando local io homecontrol® Somfy (§2.3.6).

- Para modificar estas funciones avanzadas después del paso de memorización del primer punto de mando, realice un simple corte de corriente. El ajuste de las funciones avanzadas es entonces posible y dura cuatro ciclos completos de subida y bajada del producto motorizado.

A. FUNCIÓN "BACK-RELEASE" PARA PRODUCTOS MOTORIZADOS CON TOPE SUPERIOR ÚNICAMENTE

❶ Esta función permite relajar de tensión de la tela después del cierre del producto motorizado cuando el tope superior llega al cajón.

Por defecto, la función Back Release está desactivada.

- Para activar o desactivar la función:

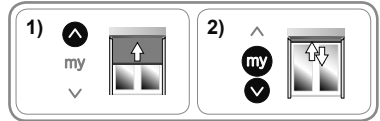
1) Coloque el producto motorizado en la posición del final de carrera superior.

2) Pulse simultáneamente las teclas "my" y de "Bajada" hasta que el producto motorizado efectúe un vaivén.

- Si la función "Back release" estaba inactiva, ésta se activará.

- Si la función "Back release" estaba activa, ésta se desactivará.

- Para controlar la función "Back release", coloque el producto motorizado a media altura y luego pulse la tecla de "Subida" para enviar al producto motorizado al tope superior.



B. FUNCIÓN ESFUERZO DE TENSIÓN DE LA TELA CON SISTEMA DE PESTILLOS AUTOMÁTICOS EN EL FINAL DE CARRERA INFERIOR

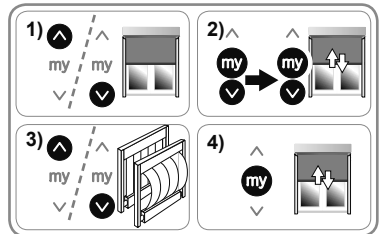
❶ Esta función permite ajustar la tensión de la tela del producto motorizado en 3 niveles (alto-medio-bajo).

❶ Por defecto, la tensión de la tela está ajustada en el nivel medio.

- Para ajustar la tensión de la tela:

1) Sitúe el producto motorizado a media altura.

2) Pulse simultánea y brevemente las teclas "my" y de "Bajada" y luego, inmediatamente, realice una pulsación simultánea y prolongada de las teclas "my" y de "Bajada" hasta que el producto motorizado efectúe un vaivén.



❶ El motor está en modo de ajuste durante **diez segundos** únicamente.

3) Ajuste la tensión de la tela utilizando las teclas de "Subida" o "Bajada".

- Para aumentar la tensión de la tela, pulse la tecla de "Subida" hasta que se produzca un vaivén en el producto motorizado: la tensión de la tela del producto motorizado pasa a un nivel superior.

- Para disminuir la tensión de la tela, pulse la tecla de "Bajada" hasta que se produzca un vaivén en el producto motorizado: la tensión de la tela del producto motorizado pasa a un nivel inferior.

4) Pulse la tecla "my" hasta que el producto motorizado efectúe un vaivén para validar el ajuste.

2. 3. 6. Memorización del primer punto de mando local io-homecontrol® Somfy

❶ La memorización (definitiva) del primer punto de mando es solamente posible si los finales de carrera del producto motorizado están ajustados.

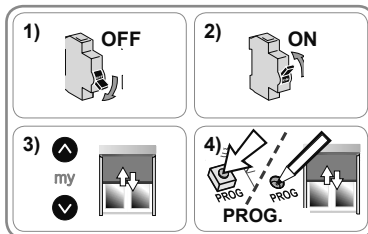
A. MEMORIZACIÓN DEL PUNTO DE MANDO LOCAL IO-HOMECONTROL® SOMFY PREMEMORIZADO

- Pulse el botón PROG del punto de mando prememorizado: el producto motorizado efectúa un vaivén, el punto de mando se memoriza definitivamente.



B. MEMORIZACIÓN DE UN PUNTO DE MANDO NO PREMEMORIZADO

- 1) Corte la alimentación eléctrica (el punto de mando prememorizado está borrado).
- 2) Vuelva a conectar la alimentación eléctrica. El producto motorizado efectúa un breve vaivén.
- 3) Pulse simultáneamente las teclas de "Subida" y "Bajada" del punto de mando que se va a memorizar hasta que el producto motorizado efectúe un vaivén.
- 4) Pulse brevemente el botón PROG de este punto de mando: el producto motorizado efectúa un breve vaivén, el punto de mando está memorizado.



2. 4. SUGERENCIAS Y CONSEJOS DE INSTALACIÓN

2. 4. 1. ¿Alguna pregunta sobre la motorización?

Incidencias	Posibles causas	Soluciones
El producto motorizado no funciona.	El cableado es incorrecto.	Compruebe el cableado y modifíquelo en caso necesario.
	El motor esta en térmico.	Espere a que se enfríe el motor.
	El cable utilizado no es adecuado.	Compruebe el cable utilizado y asegúrese de que disponga de 3 conductores.
	El nivel de carga de la pila del punto de mando io de Somfy es bajo.	Compruebe si el nivel de carga de la pila es bajo y sustitúyala en caso necesario.
	El punto de mando no es compatible.	Compruebe la compatibilidad y sustituya el punto de mando en caso necesario.
El producto motorizado se detiene demasiado pronto.	El punto de mando io Somfy utilizado no está memorizado en el motor.	Utilice un punto de mando memorizado o memorice dicho punto de mando.
	La corona está colocada incorrectamente.	Fije correctamente la corona.
	Los finales de carrera están mal programados.	Vuelva a ajustar los finales de carrera.

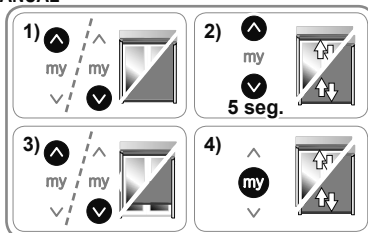
2. 4. 2. Reajuste de los finales de carrera

❶ Los siguientes pasos solo se aplican para los finales de carrera ajustados manualmente.

❷ Se debe memorizar definitivamente un punto de mando io para realizar estos pasos.

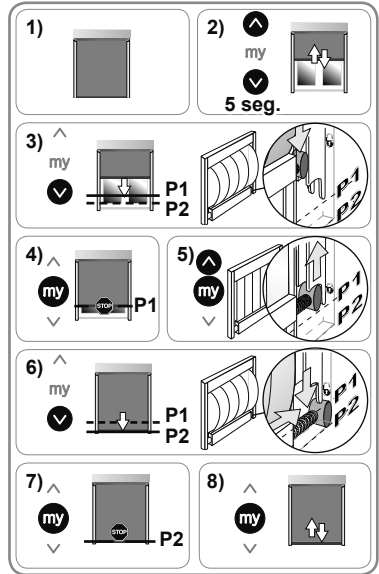
A. REAJUSTE DE LOS FINALES DE CARRERAS AJUSTADOS EN MODO MANUAL

- 1) Coloque el producto motorizado en su posición del final de carrera que se quiere modificar.
- 2) Pulse durante 5 segundos simultáneamente las teclas de "Subida" y "Bajada" hasta que el producto motorizado efectúe un vaivén.
- 3) Coloque el producto motorizado en su nueva posición de final de carrera mediante las teclas de "Subida" o "Bajada".
- 4) Pulse la tecla "my" hasta que el producto motorizado efectúe un vaivén para validar el ajuste.





B. REAJUSTE DEL SISTEMA DE PESTILLOS AUTOMÁTICOS EN EL FINAL DE CARRERA INFERIOR

- 1) Coloque el producto motorizado en su posición de final de carrera inferior.
- 2) Pulse durante 5 segundos simultáneamente las teclas de "Subida" y "Bajada": el producto motorizado efectúa un vaivén.
- 3) Pulse la tecla de "Bajada": el producto motorizado baja.
- 4) Pulse la tecla "my" para detener el producto en la posición (P1) que corresponde a la entrada del sistema de pestillos automáticos.
- 5) Pulse simultáneamente las teclas "my" y de "Subida": el producto motorizado sube y se detiene tensando la tela.
- 6) Pulse la tecla de "Bajada": el producto motorizado baja.
- 7) Pulse la tecla "my" para detener el producto en la posición (P2) que corresponde a la salida del sistema de pestillos automáticos.
- 8) Pulse de nuevo la tecla "my" hasta que el producto motorizado efectúe un vaivén para validar el ajuste.

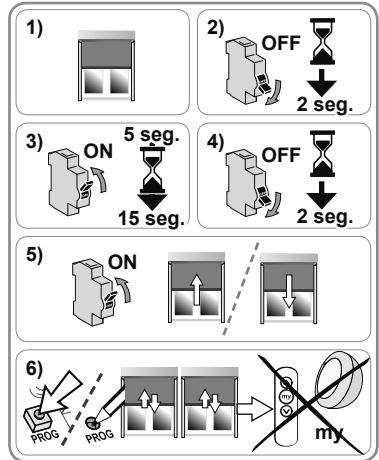


2. 4. 3. Vuelta a la configuración original

 Realice la operación de doble corte de corriente solamente en el producto motorizado que se vaya a reiniciar.

 Esta operación de reinicio eliminará todos los puntos de mando, sensores y ajustes de final de carrera, y reiniciará la posición preferida (my) del producto motorizado.

- 1) Sitúe el producto motorizado a media altura.
- 2) Corte la alimentación eléctrica durante 2 s.
- 3) Vuelva a conectar la alimentación eléctrica entre 5 s y 15 s.
- 4) Corte la alimentación eléctrica durante 2 s.
- 5) Vuelva a conectar la alimentación eléctrica: el producto motorizado se pone en movimiento durante algunos segundos.
- 6) Pulse el botón PROG del punto de mando local io-homecontrol® Somfy durante 7 s aproximadamente, hasta que el producto motorizado efectúe dos vaivenes: la motorización se reiniciará a su configuración original.



3. UTILIZACIÓN Y MANTENIMIENTO

Esta motorización no precisa ninguna operación de mantenimiento.

3. 1. FUNCIONES DE "SUBIDA" Y "BAJADA"

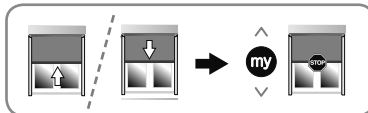
- Pulse brevemente la tecla de "Subida" o "Bajada": el producto motorizado subirá o bajará.



3. 2. FUNCIÓN DE PARADA

El producto motorizado está en movimiento.

- Pulse la tecla "my": el producto motorizado se detendrá.



3. 3. POSICIÓN PREFERIDA (MY)

ⓘ En la motorización se memoriza por defecto una posición entreabierta denominada "posición preferida (my)", diferente de la posición superior y la posición inferior.

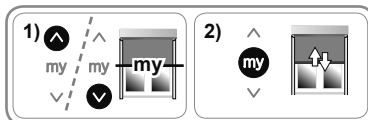
- Para activar esta función, la motorización debe haber efectuado un ciclo completo.



3. 3. 1. Para modificar la posición preferida (my)

1) Sitúe el producto motorizado en la posición preferida (my) deseada.

2) Pulse la tecla "my" hasta que el producto motorizado efectúe un vaivén: la nueva posición preferida (my) se habrá memorizado y la antigua posición preferida (my) se habrá eliminado.



ⓘ No será posible memorizar una posición preferida en las posiciones de los finales de carrera.

3. 3. 2. Para utilizar la posición preferida (my)

El producto motorizado debe estar detenido.

- Pulse la tecla "my": el producto motorizado irá a la posición preferida (my).



3. 4. TENSIÓN DE LA TELA

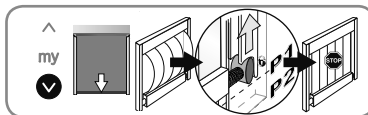
ⓘ La tensión de la tela será posible únicamente en la posición de final de carrera inferior en aquellos productos motorizados equipados de pestillos.

3. 4. 1. Producto motorizado con un sistema de pestillos automáticos

ⓘ La tensión de la tela estará siempre activa en un producto motorizado equipado de un sistema de pestillos automáticos.

Para tensar la tela

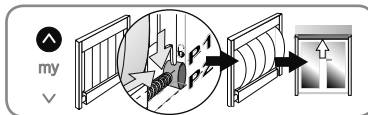
- Pulse la tecla de "Bajada": el producto motorizado baja. Al llegar al final de carrera inferior, el producto motorizado volverá a subir automáticamente para tensar la tela.



ⓘ Si la tela se tensara demasiado o no se tensara lo suficiente, consulte a un profesional de la motorización y de la automatización del hogar para el ajuste de la tensión de la tela.

Para volver a subir el producto motorizado a la posición de final de carrera superior

- Pulse la tecla de "Subida". El producto motorizado comenzará a descender para destensar la tela y después volverá a subir hasta la posición del final de carrera superior.



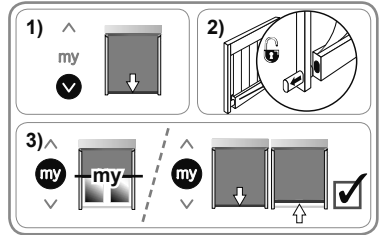
3. 4. 2. Producto motorizado con pestillos manuales

i Es posible tensar la tela cuando el producto motorizado, equipado de pestillos manuales, se encuentre en la posición de final de carrera inferior. Por defecto, esta función está desactivada.

Hand icon Controle siempre que la función esté activada/desactivada antes de activar la función y bloquear los pestillos con riesgo de dañar el producto motorizado.

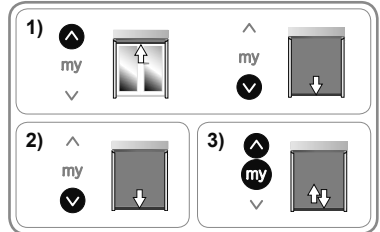
Para controlar la activación de la función

- 1) Pulse la tecla de "Bajada": el producto motorizado baja hasta el final de carrera inferior.
- 2) **No bloquee** los pestillos.
- 3) Pulse la tecla "my".
 - Si el producto motorizado va a la posición preferida (my), la tensión de la tela no está activa.
 - Si el producto motorizado baja y después vuelve a subir brevemente, la tensión de la tela está activa.



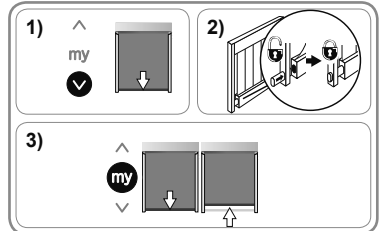
Para activar/desactivar la función

- 1) Haga un ciclo completo de subida y bajada hasta los finales de carrera superior e inferior del producto motorizado.
- 2) Pulse la tecla de "Bajada" para situar el producto motorizado en la posición de final de carrera inferior.
- 3) Pulse simultáneamente las teclas "my" y de "Subida" hasta que el producto motorizado efectúe un vaivén.
 - Si la función estaba inactiva, ésta se activará.
 - Si la función estaba activa, ésta se desactivará.



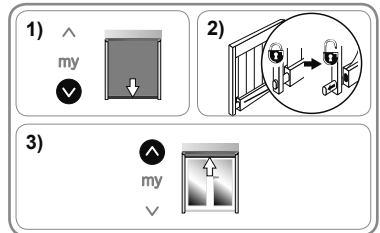
Para utilizar esta función

- 1) Pulse la tecla de "Bajada": el producto motorizado baja hasta el final de carrera inferior.
- 2) Bloquee los pestillos manualmente.
- 3) Pulse la tecla "my": el producto motorizado baja y luego sube para tensar la tela.



Para volver a subir el producto motorizado a la posición de final de carrera superior

- 1) Pulse la tecla de "Bajada": el producto motorizado baja hasta el final de carrera inferior.
- 2) Desbloquee los pestillos manualmente.
- 3) Pulse la tecla de "Subida": el producto motorizado sube hasta el final de carrera superior.



3. 5. FUNCIONAMIENTO CON SENSORES

Consulte la guía correspondiente.

3. 6. SUGERENCIAS Y CONSEJOS DE UTILIZACIÓN

3. 6. 1. ¿Alguna pregunta sobre la motorización?

Incidencias	Posibles causas	Soluciones
El producto motorizado no funciona.	El motor esta en térmico.	Espere a que se enfríe el motor.
	El nivel de carga de la pila del punto de mando io de Somfy es bajo.	Compruebe si el nivel de carga de la pila es bajo y sustitúyala en caso necesario.

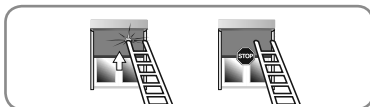
i Si el producto motorizado sigue sin funcionar, consulte a un profesional de la motorización y de la automatización del hogar.

3. 6. 2. Detección de obstáculos

❶ La detección de obstáculos únicamente funciona con los productos motorizados compatibles. Para conocer los productos compatibles, consulte a un profesional de la motorización y de la automatización del hogar.

El sistema de detección automática de obstáculos permite proteger el producto motorizado y retirar los obstáculos.

- Si el producto motorizado encuentra un obstáculo en la bajada, el producto motorizado se detiene automáticamente y vuelve a subir ligeramente para permitir retirar el obstáculo.
- Si el producto motorizado encuentra un obstáculo en la subida, el producto motorizado se detiene automáticamente.



3. 6. 3. Protección contra heladas

La protección contra heladas funciona como la detección de obstáculos:

- Si el producto motorizado detecta una resistencia, el producto motorizado se detiene automáticamente.

3. 6. 4. Añadir/borrar puntos de mando y sensores io de Somfy

Consulte la guía correspondiente.

3. 6. 5. Sustitución de un punto de mando io-homecontrol® Somfy perdido o averiado

Para la sustitución de un punto de mando io-homecontrol® perdido o averiado, consulte a un profesional de la motorización y la automatización del hogar.

4. DATOS TÉCNICOS

Frecuencia de radio	868-870 MHz io homecontrol® bidireccional tribanda
Bandas de frecuencia y Potencia máxima utilizadas	868,000 MHz - 868,600 MHz e.r.p. <25 mW 868,700 MHz - 869,200 MHz e.r.p. <25 mW 869,700 MHz - 870,000 MHz e.r.p. <25 mW
Alimentación	230 V ~ 50 Hz
Temperatura de funcionamiento	De -25 a +60 °C
Índice de protección	IP 44
Número máximo de puntos de mando y de sensores asociados	9
Nivel de seguridad	Clase I

CE Por la presente, Somfy declara que la motorización a la que corresponden estas instrucciones, marcada para su alimentación de 230 V-50 Hz y utilizada conforme a lo indicado en estas instrucciones, cumple los requisitos esenciales de las Directivas 2006/42/EC y 2014/53/UE.

En la dirección de Internet www.somfy.com/ce se puede encontrar una declaración de conformidad en la cual se detallan las normas y especificaciones utilizadas y se indican todos los datos para la identificación de la motorización y el nombre y dirección de las personas autorizadas para constituir el expediente técnico y habilidades para establecer la declaración, incluido el lugar y la fecha de emisión.

VERSÃO TRADUZIDA

Este guia é aplicável a qualquer versão de MAESTRIA+ 50 io cujas versões estão disponíveis no catálogo em vigor.

1. ÍNDICE

1. Informações prévias	63	3. Utilização e manutenção	72
1. 1. Domínio de aplicação	63	3. 1. Funções "Cima" e "Baixo"	72
1. 2. Responsabilidade	63	3. 2. Função STOP	72
2. Instalação	64	3. 3. Posição favorita (my)	72
2. 1. Montagem	64	3. 4. Tensão da lona	72
2. 2. Ligação eléctrica	65	3. 5. Funcionamento com sensores	73
2. 3. Funcionamento	65	3. 6. Sugestões e conselhos de utilização	73
2. 4. Sugestões e conselhos de instalação	70	4. Especificações técnicas	74

1. INFORMAÇÕES PRÉVIAS

1. 1. DOMÍNIO DE APLICAÇÃO

As motorizações MAESTRIA+ 50 forma concebidas para motorizar qualquer tipo de estores verticais de exterior.

O instalador, profissional de motorização e de automatismos domésticos deve assegurar-se de que a instalação do produto motorizado após instalado, respeita as normas em vigor no país de funcionamento em serviço, nomeadamente a norma sobre estores de exterior EN 13561.

1. 2. RESPONSABILIDADE

Antes de instalar e de utilizar a motorização, leia atentamente este guia. Além das instruções descritas neste guia, respeite igualmente as instruções indicadas no documento anexo **Instruções de segurança**.

A motorização deve ser instalada por um profissional da motorização e de automatismos domésticos, em conformidade com as instruções da Somfy e com a regulamentação aplicável no país de serviço funcionamento em serviço.

Qualquer utilização da motorização para além do domínio de aplicação aqui descrito não é permitida. Esta exclui, assim como qualquer incumprimento das instruções constantes deste guia e do documento anexo **Instruções de segurança**, qualquer responsabilidade e garantia da Somfy.

O instalador deve informar os seus clientes das condições de utilização e de manutenção da motorização e deve transmitir-lhes as instruções de utilização e de manutenção, bem como o documento anexo **Instruções de segurança**, depois de proceder à instalação da motorização. Qualquer operação do Serviço pós-venda sobre a motorização necessita da intervenção de um profissional da motorização e de automatismos domésticos.

Se tiver dúvidas sobre a instalação da motorização ou para obter informações complementares, consulte um agente Somfy ou consulte a página web www.somfy.com.



Aviso de segurança!






Aviso!




Informação

2. INSTALAÇÃO

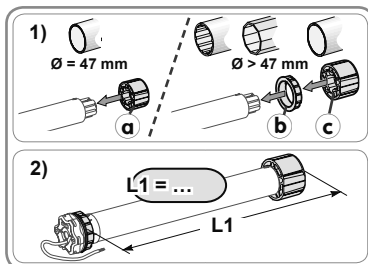
-  Instruções a seguir **imperativamente** pelo profissional da motorização ou de automatismos domésticos aquando da instalação da motorização.
-  Nunca deixar cair, bater, perfurar ou imergir a motorização.
-  Instalar um ponto de comando individual para cada motorização.

2. 1. MONTAGEM

2. 1. 1. Preparação da motorização

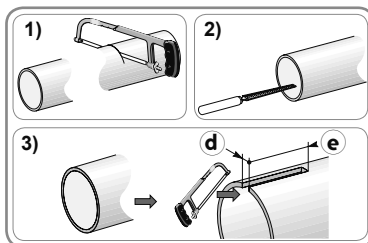
 Assegurar-se de que o diâmetro interior do tubo é superior ou igual a 47 mm.

- 1) Montar os acessórios necessários à integração da motorização no tubo de enrolamento:
 - seja apenas a roda **a** na motorização.
 - seja a coroa **b** e a roda **c** na motorização.
- 2) Medir o comprimento (**L1**) entre a extremidade interior da motorização e a extremidade da roda.



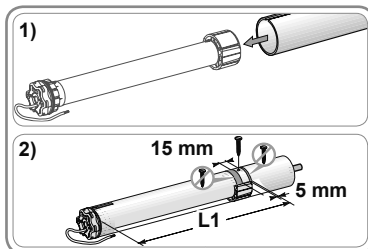
2. 1. 2. Preparação do tubo


- 1) Cortar o tubo de enrolamento com o comprimento pretendido em função do produto a motorizar.
- 2) Limar as arestas do tubo de enrolamento e eliminar as aparas.
- 3) No caso dos tubos de enrolamento lisos no interior, fazer um corte em V com as seguintes medidas: **d** = 4 mm; **e** = 28 mm.



2. 1. 3. Montagem motorização - tubo

- 1) Introduzir a motorização no tubo de enrolamento. Nos tubos de enrolamento lisos no interior, posicionar o corte em V no espigão da coroa.
- 2) A roda deve estar bloqueada em translação no tubo de enrolamento:
 - seja fixando o tubo de enrolamento à roda com a ajuda de 4 parafusos para metal Ø 5 mm de diâmetro ou 4 rebites cegos em aço Ø 4,8 mm de diâmetro colocados entre 5 mm e 15 mm da extremidade exterior da roda, seja qual for o tubo de enrolamento.




-  Os parafusos ou os rebites cegos não devem ser fixados sobre a motorização, mas somente sobre a roda.
- seja pela utilização de uma roda de paragem, para os tubos não lisos.

2. 1. 4. Montagem do conjunto tubo - motorização

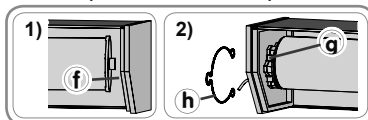
- Fixar o terminal do tubo no tubo de enrolamento.

Motorização com cabeça de estrela

- 1) Montar e fixar o conjunto tubo-motorização no terminal do suporte **f** e no suporte com cabeça de estrela para a motorização **a**.

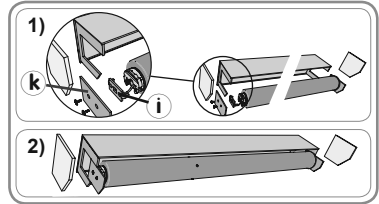
 Assegurar-se de que o conjunto tubo-motorização está bloqueado no terminal do suporte. Esta operação permite evitar que o conjunto tubo-motorização saia da fixação do terminal do suporte.

- 2) Conforme o tipo de suporte, encaixar o anel de bloqueio **h**.



Motorização com cabeça redonda

- ⓘ Para os motores superiores a 25 Nm, utilizar um suporte adaptado referenciado pela Somfy.
- Fixar o suporte ⓘ na cabeça do motor, e a seguir a queixada removível ⓘ.
 - Introduzir o conjunto tubo-motorização-queixadas removíveis na caixa.

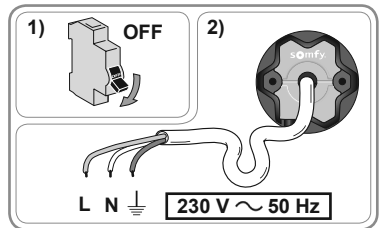


2. 2. LIGAÇÃO ELÉCTRICA

- ⚠ Respeitar a Norma NF C 15-100 para instalações eléctricas.
- ⚠ Os cabos que atravessem uma parede interior metálica devem estar protegidos e isolados com uma manga ou capa.
- ⚠ Ligar os cabos para evitar qualquer contacto com uma parte em movimento.
- ⚠ Se a motorização for utilizada no exterior, e se o cabo de alimentação for do tipo H05-VVF, instalar o cabo numa tubagem resistente aos UV, por exemplo numa calha.
- ⚠ Deixar o cabo de alimentação da motorização acessível: a sua substituição deve ser fácil.
- ✋ Fazer sempre uma curva no cabo de alimentação no exterior para evitar a penetração de água na motorização.

- Desligar a alimentação do sector.
- Ligar a motorização segundo as informações do quadro abaixo:

230 V ~ 50 Hz	Cabo		
	Neutro (N)	Fase (L)	Terra (⏚)
	Azul	Castanho	Verde-amarelo



2. 3. FUNCIONAMENTO

Este guia descreve o funcionamento da motorização com ajuda de um ponto de comando local io-homecontrol® Somfy. Um ponto de comando local io-homecontrol® Somfy é um emissor de rádio mono direccional

2. 3. 1. Identificação das etapas de funcionamento já efectuadas

✋ Deve ser alimentada uma única motorização de cada vez.

Três reacções diferentes permitem identificar o estado da motorização. Desligar a alimentação durante dois segundos somente num produto motorizado para identificar o estado da motorização:

Reacção 1:

O produto faz um movimento para cima e para baixo ao ser ligado à alimentação.

Os fins de curso estão regulados e nenhum ponto de comando está registado.

- Ir ao capítulo "Pré-registo do ponto de comando local io-homecontrol® Somfy (§2. 3. 2)" e a seguir ao capítulo "Registo do primeiro ponto de comando io-homecontrol® Somfy (§2. 3. 6 A)".

Reacção 2:

O produto motorizado não efectua um movimento para cima e para baixo ao ser ligado à alimentação e não reage ao premir os botões do ponto de comando.

Os fins de curso não estão regulados e nenhum ponto de comando está registado.

- Ir ao capítulo Pré-registo do ponto de comando local io-homecontrol® Somfy (§2. 3. 2).

Reacção 3:

O produto motorizado não efectua um movimento para cima e para baixo ao ser ligado à alimentação, mas reage ao premir os botões do ponto de comando.

A colocação em funcionamento foi realizada.

- Para modificar as funções avançadas, ir ao Capítulo Regulação das funções avançadas (§2. 3. 5).

Seguir as etapas seguintes para efetuar a colocação em funcionamento:

- 1) Pré-Registo do ponto de comando local io-homecontrol® Somfy (§2. 3. 2)
- 2) Verificação do sentido de rotação (§2. 3. 3)
- 3) Ajuste dos fins de curso (§2. 3. 4)
- 4) Regulação das funções avançadas (§2. 3. 5)
- 5) Registo do primeiro ponto de comando local io-homecontrol® Somfy (§2. 3. 6)

2. 3. 2. Pré-registo do primeiro ponto de comando local io-homecontrol® Somfy

- Premir ao mesmo tempo os botões "Cima" e "Baixo":
O produto motorizado faz um movimento para cima e para baixo.

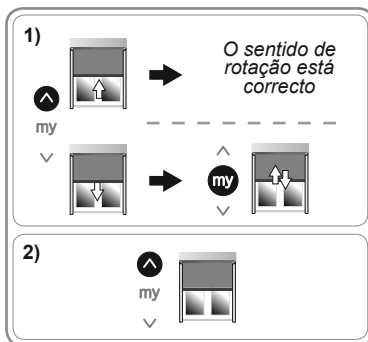
O ponto de comando está pré-registado na motorização.

i Este pré-registo será perdido se a motorização for desligada da corrente antes do registo definitivo de um ponto de comando.



2. 3. 3. Verificação do sentido de rotação

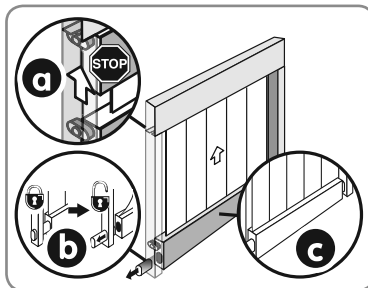
- 1) Prima o botão "Cima":
 - Se o produto motorizado subir, o sentido de rotação está correcto.
 - Se o produto motorizado descer, o sentido de rotação não está correcto. Prima o botão "my" até o produto motorizado se movimentar para cima e para baixo: sentido de rotação é alterado.
- 2) Premir o botão "Cima" para verificar o sentido de rotação.



2. 3. 4. Ajuste dos fins de curso

- i** O ajuste dos fins de curso depende do equipamento do produto motorizado (ver quadro abaixo).
- i** Se premir de forma prolongada os botões "Cima" ou "Baixo" vai provocar uma subida ou descida do produto motorizado de forma contínua.
Se premir ligeiramente os botões "Cima" ou "Baixo" vai provocar uma subida ou descida rápida do produto motorizado.

Equipamentos disponíveis					
a Limitador de curso Alto	b Sistema com travas no fim de curso baixo			c Barra de carga pesada	Etapas a seguir
	Nenhuma	Manual	*Auto.		
-	✓	✓	-	-	Ver E1
✓	✓	✓	-	-	Ver E2
✓	✓	-	-	✓	Ver E3**
✓	-	-	✓	-	Ver E4
-	-	-	✓	-	Ver E5

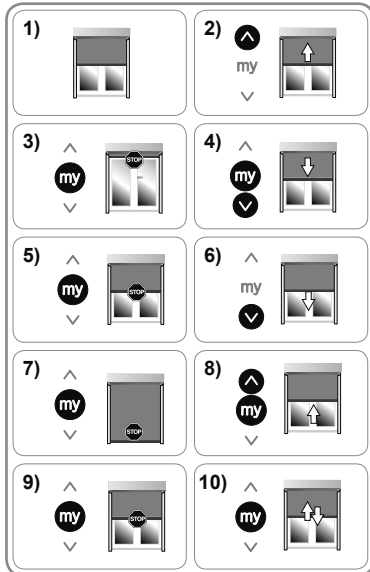


*Automática

**Esta etapa é particularmente adequada para os "Screen ZIP" ou para qualquer outro produto motorizado específico com uma barra de carga pesada e um limitador de curso alto.

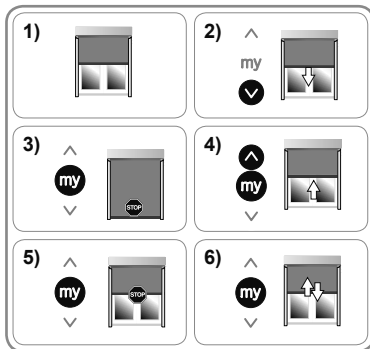
E1. AJUSTE MANUAL DO FIM DE CURSO ALTO E DO FIM DE CURSO BAIXO

- 1) Posicionar o produto motorizado a meia altura.
- 2) Premir o botão "Cima": o produto motorizado sobe.
- 3) Premir "my" para parar o produto motorizado em posição de fim de curso alto (ajustar a posição do produto motorizado com os botões "Cima" ou "Baixo", se necessário).
- 4) Premir ao mesmo tempo os botões "my" e "Baixo": o produto motorizado desce.
- 5) Premir "my" para parar o produto motorizado a meia altura.
- 6) Premir o botão "Baixo": o produto motorizado desce.
- 7) Premir "my" para parar o produto motorizado em posição de fim de curso baixo (ajustar a posição do produto motorizado com os botões "Cima" ou "Baixo", se necessário).
- 8) Premir ao mesmo tempo os botões "my" e "Cima": o produto motorizado sobe.
- 9) Premir "my" para parar o produto motorizado.
- 10) Premir "my" até que o produto motorizado faça um movimento para cima e para baixo para validar o ajuste do fim de curso.

**E2. AJUSTE MANUAL DO FIM DE CURSO BAIXO E AUTOMÁTICA DO FIM DE CURSO ALTO**

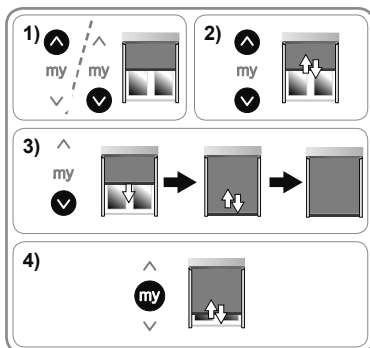
- 1) Posicionar o produto motorizado a meia altura.
- 2) Premir o botão "Baixo": o produto motorizado desce.
- 3) Premir "my" para parar o produto motorizado em posição de fim de curso baixo (ajustar a posição do produto motorizado com os botões "Cima" ou "Baixo", se necessário).
- 4) Premir ao mesmo tempo os botões "my" e "Cima": o produto motorizado sobe.
- 5) Premir "my" para parar o produto motorizado.
- 6) Premir "my" até que o produto motorizado faça um movimento para cima e para baixo para validar o ajuste e fim de curso baixo.

i Após ter premido "my" o fim de curso alto fica regulado automaticamente.

**E3. AJUSTE AUTOMÁTICA DOS FINS DE CURSO**

- 1) Posicionar o produto motorizado a meia altura.
- 2) Premir ao mesmo tempo e brevemente os botões "Cima" e "Baixo": o produto motorizado faz um movimento para cima e para baixo.
- 3) Premir o botão "Baixo": o produto motorizado desce até detectar o fim de curso baixo, efectua um movimento breve de subida e volta à sua posição de fim de curso baixo.
- 4) Prima o botão "my" até o produto motorizado efectuar um breve movimento para cima e para baixo para validar o ajuste.

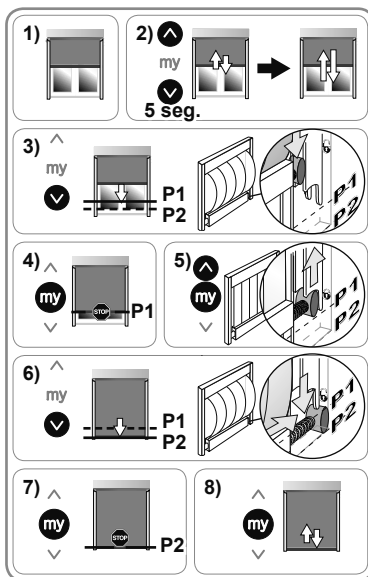
i Se, após várias tentativas, o fim de curso baixo não se regular automaticamente aplicar a etapa **E2**.



E4. AJUSTE MANUAL DO FIM DE CURSO BAIXO E AUTOMÁTICA DO FIM DE CURSO ALTO COM SISTEMAS DE TRAVAS AUTOMÁTICAS

ⓘ Dependendo do produto motorizado, o sistema de travas no fim de curso baixo pode variar mas, em princípio, o ajuste das posições de entrada/saída das travas é a mesma para todos os sistemas.

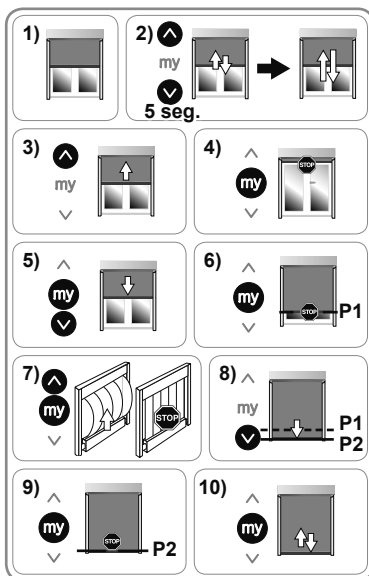
- 1) Posicionar o produto motorizado a meia altura.
- 2) Premir durante 5 segundos e ao mesmo tempo os botões "Cima" e "Baixo": o produto motorizado faz um primeiro movimento para cima e para baixo e um segundo mais lento.
- 3) Premir o botão "Baixo": o produto motorizado desce.
- 4) Premir o botão "my" para parar o produto na posição (P1) que corresponde à entrada do sistema de travas automáticas.
- 5) Premir ao mesmo tempo os botões "my" e "Cima": o produto motorizado sobe e para ao esticar a lona.
- 6) Premir o botão "Baixo": o produto motorizado desce.
- 7) Premir o botão "my" para parar o produto motorizado na posição (P2) que corresponde à saída do sistema de travas automáticas.
- 8) Premir "my" até que o produto motorizado faça um movimento para cima e para baixo para validar o ajuste do fim de curso.



E5. AJUSTE MANUAL DOS FINS DE CURSO COM SISTEMA DE TRAVAS AUTOMÁTICAS

ⓘ Dependendo do produto motorizado, o sistema de travas no fim de curso baixo pode variar mas, em princípio, o ajuste das posições de entrada/saída das travas é a mesma para todos os sistemas.

- 1) Posicionar o produto motorizado a meia altura.
- 2) Premir durante 5 segundos e ao mesmo tempo os botões "Cima" e "Baixo": o produto motorizado faz um primeiro movimento para cima e para baixo e um segundo mais lento.
- 3) Premir o botão "Cima": o produto motorizado sobe.
- 4) Premir "my" para parar o produto motorizado em posição de fim de curso alto (ajustar a posição do produto motorizado com os botões "Cima" ou "Baixo", se necessário).
- 5) Premir ao mesmo tempo os botões "my" e "Baixo": o produto motorizado desce.
- 6) Premir o botão "my" para parar o produto na posição (P1) que corresponde à entrada do sistema de travas automáticas.
- 7) Premir ao mesmo tempo os botões "my" e "Cima": o produto motorizado sobe e para ao esticar a lona.
- 8) Premir o botão "Baixo": o produto motorizado desce.
- 9) Premir o botão "my" para parar o produto motorizado na posição (P2) que corresponde à saída do sistema de travas automáticas.
- 10) Premir "my" até que o produto motorizado faça um movimento para cima e para baixo para validar o ajuste do fim de curso.



2. 3. 5. Ajuste das funções avançadas

- ⓘ Realizar o ajuste das funções avançadas após a etapa de ajuste dos fins de curso (§2.3.4) e antes do registo do primeiro ponto de comando local io homecontrol® Somfy (§2.3.6).
- Para modificar estas funções avançadas após a etapa de registo do primeiro ponto de comando, realizar um simples corte de alimentação. A regulação das funções avançadas é então possível durante quatro ciclos de subida e descida completos do produto motorizado.

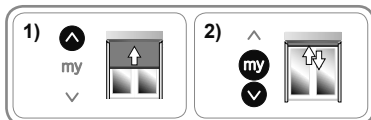
A. FUNÇÃO "BACK-RELEASE" SOMENTE PARA PRODUTOS MOTORIZADOS COM LIMITADOR ALTO

- ⓘ Esta função permite diminuir a tensão da lona após o fecho do produto motorizado no limite alto contra a caixa.

Por defeito, a função Back Release está desactivada.

- Para activar ou desactivar a função:

- 1) Colocar o produto monitorizado na posição de fim de curso alto.
- 2) Premir ao mesmo tempo os botões "my" e "Baixo" até o produto monitorizado efectuar um movimento para cima e para baixo.



- Se a função "Back release" estava desactivada, fica activada.
- Se a função "Back release" estava activada, fica desactivada.

- Para controlar a função "Back release", posicionar o produto monitorizado a meia altura e a seguir premir "Cima" para mandar o produto monitorizado até ao limitador alto.

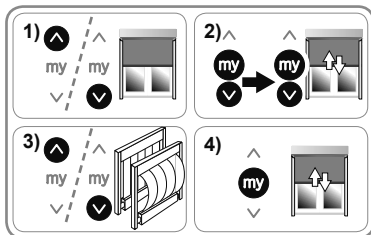
B. FUNÇÃO ESFORÇO DE TENSÃO DE LONA COM SISTEMA DE TRAVAS AUTOMÁTICAS NO FIM DE CURSO BAIXO

- ⓘ Esta função permite ajustar a tensão da lona do produto monitorizado em 3 patamares (forte-médio-fraco).

ⓘ Por defeito, tensão da lona encontra-se no nível médio.

- Para ajustar a tensão da lona:

- 1) Colocar o produto motorizado a meia altura.
- 2) Premir ao mesmo tempo e brevemente os botões "my" e "Baixo", premindo imediatamente a seguir, prolongadamente e ao mesmo tempo, os botões "my" e "Baixo" até que o produto motorizado faça um movimento para cima e para baixo.



ⓘ O motor está em modo regulação apenas durante **dez segundos**.

- 3) Ajustar a tensão da lona com os botões "Cima" ou "Baixo".
 - Para aumentar a tensão da lona, premir o botão "Cima" até que o produto motorizado faça um movimento lento para cima e para baixo: a tensão da lona do produto motorizado passou para o patamar superior.
 - Para diminuir a tensão da lona, premir o botão "Baixo" até que o produto motorizado faça um movimento lento para cima e para baixo: a tensão da lona do produto motorizado passou para o patamar inferior.
- 4) Prima o botão "my" até que o produto motorizado faça um movimento para cima e para baixo para validar a regulação.

2. 3. 6. Registo do primeiro ponto de comando local io-homecontrol® Somfy

- ⓘ O registo (definitivo) do primeiro ponto de comando é somente possível se os fins de curso do produto motorizado estiverem regulados.

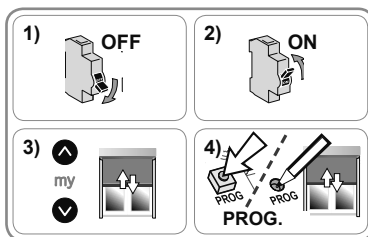
A. REGISTO DO PONTO DE COMANDO LOCAL IO-HOMECONTROL® SOMFY PRÉ-REGISTADO

- Premir o botão PROG do ponto de comando pré-registado: o produto motorizado faz um movimento para cima e para baixo, o ponto de comando fica definitivamente registado.



B. REGISTO DO PONTO DE COMANDO NÃO PRÉ-REGISTADO

- Desligar a alimentação do sector (o ponto de comando pré-registado é então apagado).
- Voltar a ligar a alimentação do sector. O produto motorizado efectua um ligeiro movimento para cima e para baixo.
- Premir ao mesmo tempo os botões "Cima" e "Baixo" do ponto de comando a registar até o produto monitorizado efectuar um movimento para cima e para baixo.
- Premir brevemente o botão PROG desse ponto de comando: o produto motorizado faz um breve movimento para cima e para baixo, o ponto de comando fica registado.



2. 4. SUGESTÕES E CONSELHOS DE INSTALAÇÃO

2. 4. 1. Perguntas sobre a motorização?

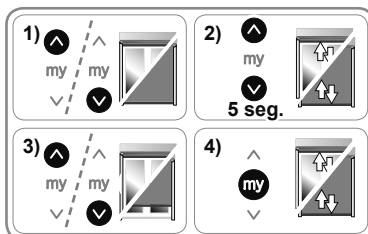
Situação	Causas possíveis	Soluções
O produto motorizado não funciona.	A ligação eléctrica não está correcta.	Verificar a ligação eléctrica e modificá-la, se necessário.
	O motor está quente.	Aguardar até que o motor arrefeça.
	O cabo utilizado não é adequado.	Verificar o cabo utilizado e certificar-se de que possui três condutores.
	A pilha do ponto de comando io Somfy está fraca.	Verificar se a pilha está fraca e substituí-la, se necessário.
	O ponto de comando não é compatível.	Verificar a compatibilidade e substituir o ponto de comando, se necessário.
O produto motorizado pára demasiado cedo.	O aro está mal colocado.	Fixar o aro correctamente.
	Os fins de curso estão mal regulados.	Reajustar os fins de curso.

2. 4. 2. Reajuste dos fins de curso

- ⓘ As etapas seguintes são aplicáveis a qualquer fim de curso regulado manualmente.
- ⓘ Um ponto de comando io deve ser definitivamente registado para realizar as etapas.

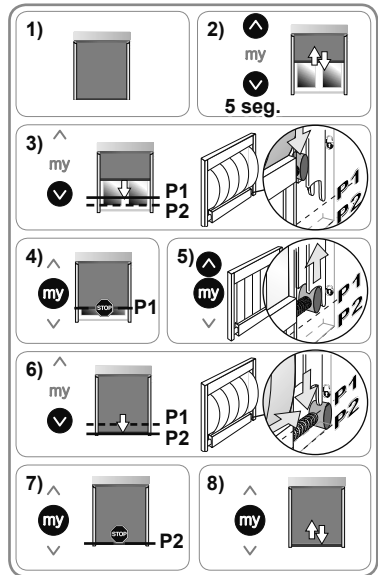
A. REAJUSTE DOS FINS DE CURSO REGULADOS MANUALMENTE

- Colocar o produto monitorizado na sua posição de fim de curso a modificar.
- Premir ao mesmo tempo e durante 5 segundos os botões "Cima" e "Baixo" até o produto monitorizado efectuar um movimento para cima e para baixo.
- Colocar o produto monitorizado na sua posição de fim de curso com os botões "Cima" e "Baixo".
- Prima o botão "my" até que o produto motorizado faça um movimento para cima e para baixo para validar o ajuste.



B. REAJUSTE DO SISTEMA COM TRAVAS AUTOMÁTICAS NO FIM DE CURSO BAIXO

- 1) Colocar o produto monitorizado no seu fim de curso baixo.
- 2) Premir ao mesmo tempo e durante 5 segundos os botões "Cima" e "Baixo": o produto motorizado faz um movimento para cima e para baixo.
- 3) Premir o botão "Baixo": o produto motorizado desce.
- 4) Premir o botão "my" para parar o produto na posição (P1) que corresponde à entrada do sistema de travas automáticas.
- 5) Premir ao mesmo tempo os botões "my" e "Cima": o produto motorizado sobe e para ao esticar a lona.
- 6) Premir o botão "Baixo": o produto motorizado desce.
- 7) Premir o botão "my" para parar o produto motorizado na posição (P2) que corresponde à saída do sistema de travas automáticas.
- 8) Premir novamente o botão "my" até que o produto motorizado faça um movimento para cima e para baixo para validar o ajuste.

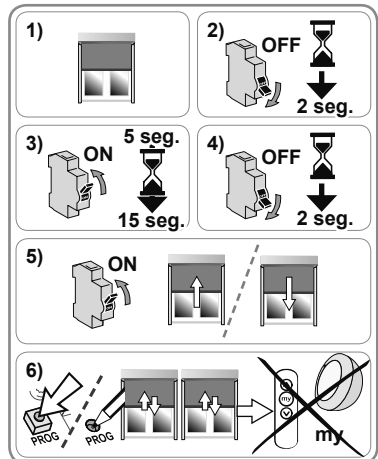


2. 4. 3. Repor a configuração de origem

Efectuar o duplo corte de corrente somente ao nível do produto motorizado a repor.

Esta reposição da configuração elimina todos os pontos de comando, todos os sensores, todos os ajustes de fim de curso e reinicializa o sentido de rotação e a posição favorita (my) do produto motorizado.

- 1) Posicionar o produto motorizado a meia altura.
- 2) Desligar a alimentação do sector durante 2 segundos.
- 3) Voltar a ligar a alimentação num espaço de 5 a 15 segundos.
- 4) Desligar a alimentação do sector durante 2 segundos.
- 5) Voltar a ligar a alimentação: o produto motorizado entra em movimento durante uns segundos.
- 6) Premir o botão PROG do ponto de comando local io-homecontrol® Somfy durante ≈ 7 s, até o produto motorizado se movimentar duas vezes para cima e para baixo: a motorização voltará à configuração de origem.

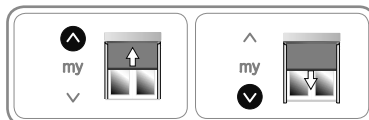


3. UTILIZAÇÃO E MANUTENÇÃO

Esta motorização não necessita de manutenção.

3. 1. FUNÇÕES "CIMA" E "BAIXO"

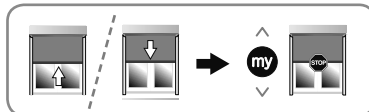
- Premir brevemente o botão "Cima" ou "Baixo": o produto motorizado sobe o desce.



3. 2. FUNÇÃO STOP

O produto motorizado está em movimento.

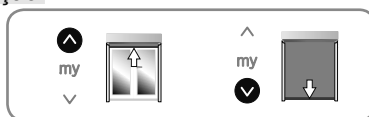
- Premir o botão "my": o produto motorizado pára.



3. 3. POSIÇÃO FAVORITA (MY)

ⓘ Uma posição entreaberta chamada "posição favorita (my)" diferente da posição alta e da posição baixa, está registada por defeito na motorização.

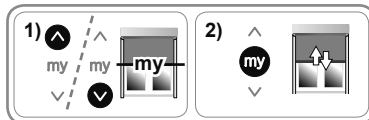
- Para activar esta função, a motorização deve ter efectuado um ciclo completo.



3. 3. 1. Para modificar a posição favorita (my)

1) Coloque o produto motorizado na posição favorita desejada (my).

2) Premir o botão "my" até o produto motorizado se movimentar para cima e para baixo: a nova posição favorita (my) fica registada posição favorita (my) é apagada.



ⓘ Não é possível registar uma posição favorita nas duas posições de fim de curso.

3. 3. 2. Para utilizar a posição favorita (my)

O produto motorizado deve estar parado.

- Premir o botão "my": o produto motorizado coloca-se na posição favorita (my).



3. 4. TENSÃO DA LONA

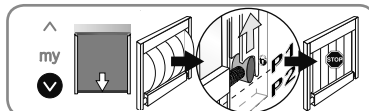
ⓘ A tensão da lona é apenas possível no fim de curso baixo com produtos motorizados equipados de travas.

3. 4. 1. Produto motorizado com sistema de travas automáticas

ⓘ A tensão da lona está sempre activada com um produto motorizado equipado de travas automáticas.

Para esticar a lona

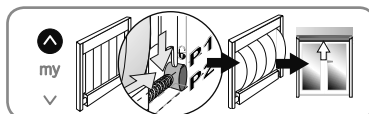
- Premir o botão "Baixo": o produto motorizado desce. Ao chegar ao fim de curso baixo, o produto motorizado sobe automaticamente para esticar a lona.



ⓘ Se a lona estiver demasiado tensa ou demasiado pouco tensa, consultar o um técnico de instalação de motorização e automatismos domésticos para ajustar a tensão da lona.

Para subir o produto motorizado até ao fim de curso alto

- Prima o botão "Cima". O produto motorizado começa por descer para esticar a lona e a seguir sobe no fim de curso alto.



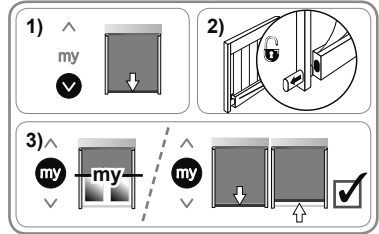
3. 4. 2. Produto motorizado com travas manuais

É possível esticar a lona quando o produto motorizado, equipado de travas manuais, se encontra no fim de curso baixo. Por defeito, esta função desactivada.

Verificar sempre se a função esta activada/desactivada antes de activar a função e de bloquear as travas para evitar estragar o produto motorizado.

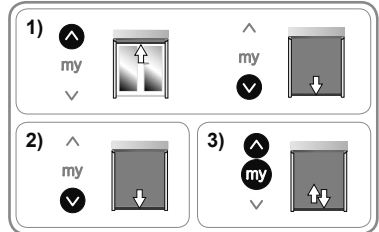
Para verificar a activação da função

- 1) Premir o botão "Baixo": o produto motorizado desce até fim de curso baixo.
- 2) **Não bloquear** as travas.
- 3) Premir o botão "my".
 - Se o produto motorizado se colocar em posição favorita (my), a tensão da lona não está activada.
 - Se o produto motorizado descer e voltar a subir brevemente, a tensão da lona está activada.



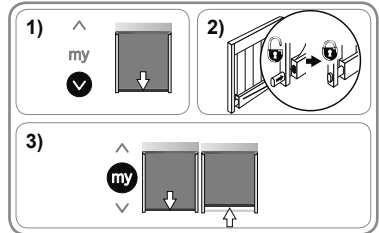
Para activar ou desactivar a função

- 1) Efectuar um ciclo completo de subida e descida até aos fins de curso alto e baixo do produto motorizado.
- 2) Premir o botão "Baixo" para colocar o produto motorizado no fim de curso baixo.
- 3) Premir ao mesmo tempo os botões "my" e "Cima" até o produto motorizado efectuar um movimento para cima e para baixo.
 - Se a função estava desactivada, fica activada.
 - Se a função estava activada, fica desactivada.



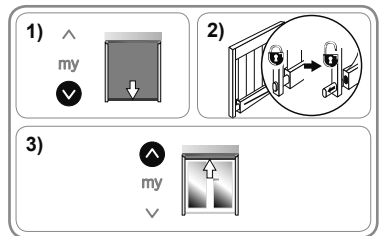
Para utilizar esta função

- 1) Premir o botão "Baixo": o produto motorizado desce até fim de curso baixo.
- 2) Bloquear manualmente as travas.
- 3) Premir o botão "my": o produto motorizado desce e volta a subir para esticar a lona.



Para subir o produto motorizado até ao fim de curso alto

- 1) Premir o botão "Baixo": o produto motorizado desce até fim de curso baixo.
- 2) Desbloquear manualmente as travas.
- 3) Premir o botão "Cima": o produto motorizado sobe até fim de curso alto.



3. 5. FUNCIONAMENTO COM SENSORES

Consultar o guia correspondente.

3. 6. SUGESTÕES E CONSELHOS DE UTILIZAÇÃO

3. 6. 1. Perguntas sobre a motorização?

Situação	Causas possíveis	Soluções
O produto motorizado não funciona.	O motor está quente. A pilha do ponto de comando io Somfy está fraca.	Aguardar até que o motor arrefeça. Verificar se a pilha está fraca e substituí-la, se necessário.

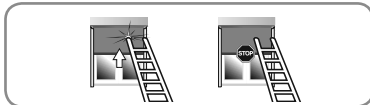
Se produto motorizado continuar a não funcionar, consulte um técnico de instalação de motorização e automatismos domésticos.

3. 6. 2. Detecção de obstáculos

ⓘ A detecção de obstáculos apenas funciona com produtos motorizados compatíveis. Para saber quais são os produtos compatíveis, consulte um técnico de instalação de motorização e automatismos domésticos.

A detecção automática de obstáculos permite proteger o produto motorizado e afastar os obstáculos.

- Se o produto motorizado encontrar um obstáculo na descida, o produto motorizado pára automaticamente e volta a subir ligeiramente para afastar o obstáculo.
- Se o produto motorizado encontrar um obstáculo na subida, o produto motorizado pára automaticamente.



3. 6. 3. Protecção contra o gelo

A protecção contra o gelo funciona tal como a detecção de obstáculos:

- Se o produto motorizado detectar uma resistência, o produto motorizado pára automaticamente.

3. 6. 4. Adicionar/eliminar pontos de comando e sensores io Somfy

Consultar o guia correspondente.

3. 6. 5. Substituição de um ponto de comando io-homecontrol® Somfy perdido ou partido

Para substituir um ponto de comando io-homecontrol® perdido ou partido, consulte um técnico de instalação de motorização e automatismos domésticos.

4. ESPECIFICAÇÕES TÉCNICAS

Frequência de rádio	868-870 MHz io homecontrol® banda tripla bidireccional
Bandas de frequência e Potência máxima utilizadas	868,000 MHz - 868,600 MHz e.r.p. <25 mW 868,700 MHz - 869,200 MHz e.r.p. <25 mW 869,700 MHz - 870,000 MHz e.r.p. <25 mW
Alimentação	230 V ~ 50 Hz
Temperatura de utilização	- 25 °C a + 60 °C
Grau de protecção	IP 44
Número máximo de pontos de comando e de sensores associados	9
Nível de segurança	Classe I

CE Pelo presente, a Somfy declara que a motorização abrangida por estas instruções, assinalada para ser alimentada a 230V~50Hz e utilizada conforme indicado nestas instruções, está em conformidade com os principais requisitos das Directivas 2006/42/EC e 2014/53/EC.

Uma declaração de conformidade indicando em detalhe as normas e especificações utilizadas e indicando com precisão todos os detalhes para a identificação da motorização, o nome e a morada da(s) pessoa(s) autorizada(s) a elaborar o dossier técnico e autorizada a emitir a declaração que compreende o local e a data de emissão, está disponível no endereço www.somfy.com/ce.

Somfy SAS
50 avenue du Nouveau Monde
F-74300 CLUSES

www.somfy.com

HOME MOTION by
somfy[®]



io-homecontrol[®] provides advanced and secure radio technology that is easy to install. io-homecontrol[®] labelled products communicate with each other, improving comfort, security and energy savings.

www.io-homecontrol.com